

# Atletion



**Århus Elite A/S**  
Idrættens Hus Vest  
Stadion Allé 70  
8000 Århus C  
Tlf. nr. 8938 6000  
Fax nr. 8733 1019

**Århus Elite A/S**

**Årsrapport 2004/05**

CVR-nr. 83 83 99 10  
Årsrapporten indeholder 36 sider

## **Indhold**

Påtegninger	2
Ledelsespåtegning	2
Revisionspåtegning	3
Ledelsesberetning	4
Selskabsoplysninger	4
Koncernoversigt	6
Hoved- og nøgletal for koncernen	7
Idegrundlag og mål	8
Beretning	8
Aktionærinformation	15
Koncern- og årsregnskab 1. juli - 30. juni	16
Anvendt regnskabspraksis	16
Resultatopgørelse	23
Balance	24
Egenkapitalopgørelse	26
Pengestrømsopgørelse	28
Noter	29

## Påtegninger

### Ledespåtegning

Bestyrelse og direktion har dags dato behandlet og godkendt årsrapporten for 2004/05 for Århus Elite A/S.

Årsrapporten er aflagt i overensstemmelse med årsregnskabsloven, danske regnskabsvejledninger samt de krav Københavns Fondsbørs i øvrigt stiller til regnskabsaflæggelse for børsnoterede selskaber. Vi anser den valgte regnskabspraksis for hensigtsmæssig, således at årsrapporten giver et retvisende billede af koncernens og selskabets aktiver, passiver og finansielle stilling pr. 30. juni 2005 samt af resultatet af koncernens og selskabets aktiviteter og koncernens pengestrømme for regnskabsåret 1. juli 2004 - 30. juni 2005.

Årsrapporten indstilles til generalforsamlingens godkendelse.

Århus, den 30. september 2005  
Direktion:

---

Lars Windfeld

Bestyrelse:

---

Kurt Andersen  
formand

---

Jan Børjesson

---

Kai Ambrosius

---

Lars C. Bærentsen

---

Michael Vilhelm Nielsen

---

Michael R. Simonsen

---

Michael Vad

## Påtegninger

### Revisionspåtegning

#### Til aktionærerne i Århus Elite A/S

Vi har revideret årsrapporten for Århus Elite A/S for regnskabsåret 1. juli 2004 - 30. juni 2005, der aflægges efter årsregnskabsloven, danske regnskabsvejledninger og de krav, som Københavns Fondsbørs i øvrigt stiller til regnskabsaflæggelse for børsnoterede selskaber.

Selskabets ledelse har ansvaret for årsrapporten. Vort ansvar er på grundlag af vor revision at udtrykke en konklusion om årsrapporten.

#### Den udførte revision

Vi har udført vor revision i overensstemmelse med danske revisionsstandarder. Disse standarder kræver, at vi tilrettelægger og udfører revisionen med henblik på at opnå høj grad af sikkerhed for, at årsrapporten ikke indeholder væsentlig fejlinformation. Revisionen omfatter stikprøvevis undersøgelse af information, der understøtter de i årsrapporten anførte beløb og oplysninger. Revisionen omfatter endvidere stillingtagen til den af ledelsen anvendte regnskabspraksis og til de væsentlige skøn, som ledelsen har udøvet, samt en vurdering af den samlede præsentation af årsrapporten. Det er vor opfattelse, at den udførte revision giver et tilstrækkeligt grundlag for vor konklusion.

Revisionen har ikke givet anledning til forbehold.

#### Konklusion

Det er vor opfattelse, at årsrapporten giver et retvisende billede af koncernens og selskabets aktiver, passiver og finansielle stilling pr. 30. juni 2005 samt af resultatet af koncernens og selskabets aktiviteter og koncernens pengestrømme for regnskabsåret 1. juli 2004 - 30. juni 2005 i overensstemmelse med årsregnskabsloven, danske regnskabsvejledninger og de krav, som Københavns Fondsbørs i øvrigt stiller til regnskabsaflæggelse for børsnoterede selskaber.

Århus, den 30. september 2005

**KPMG C.Jespersen**

Statsautoriseret Revisionsinteressentskab

**Ernst & Young**

Statsautoriseret Revisionsaktieselskab

Peter Nielsen  
statsaut. revisor

Birgit M. Schrøder  
statsaut. revisor

Arne B. Jepsen  
statsaut. revisor

## Ledelsesberetning

### Selskabsoplysninger

Århus Elite A/S  
Idrættens Hus Vest  
Stadion Allé 70  
8000 Århus C

Telefon: 89 38 60 00  
Telefax: 87 33 10 19  
Hjemmeside: [www.aarhus-elite.dk](http://www.aarhus-elite.dk)  
E-mail: [info@arhus-elite.dk](mailto:info@arhus-elite.dk)

CVR-nr.: 83 83 99 10  
Stiftet: 8. marts 1978  
Hjemsted: Århus

### Bestyrelse

Kurt Andersen

Jan Børjesson

Kai Ambrosius

Lars C. Bærentsen

Michael Vilhelm Nielsen

Michael R. Simonsen

### Ledeshverv i andre danske aktieselskaber

Bestyrelsesmedlem i  
Baresso Coffee A/S

Bestyrelsesmedlem i  
Ejendomsselskabet Golf Hotel Viborg A/S  
Driftsselskabet Golf Hotel Viborg A/S  
Baltsas Invest A/S  
Århus GF A/S  
Plantorama 2000 A/S  
Plantorama 2000 Holding A/S  
Parkegaard Partners Holding A/S  
Danvægt A/S  
Taconic Europe A/S  
Cosn A/S  
Ejendomsaktieselskabet Vægten A/S

Bestyrelsesmedlem og direktør i  
Millarco International A/S  
Millarco Holding A/S

Bestyrelsesmedlem i  
Johs. Rasmussen, Svebølle A/S  
Erik Magnussen Design Klampenborg A/S  
Sola Nordic A/S  
Nerve A/S  
NC Data A/S  
TTiT A/S  
Systemfragt Viborg A/S

## **Ledelsesberetning**

### **Selskabsoplysninger**

#### **Bestyrelse**

Michael Vad

#### **Ledelseshverv i andre danske aktieselskaber**

Bestyrelsesmedlem i  
e-wire A/S

#### **Direktion**

Lars Windfeld

#### **Revision**

KPMG C.Jespersen  
Statsautoriseret Revisionsinteressentskab  
Bruun's Galleri  
8000 Århus C  
Peter Nielsen  
Birgit M. Schrøder

Ernst & Young  
Statsautoriseret Revisionsaktieselskab  
Søren Frichs Vej 38 A  
8230 Åbyhøj  
Arne B. Jepsen

## Ledelsesberetning

### Koncernoversigt

#### Modervirksomhed

Århus Elite A/S

#### Dattervirksomheder

Navn	Hjemsted	Ejerandel %	Selskabskapital tkr.
Atletion A/S	Århus	100	5.001
AGF Sponsor ApS	Århus	100	125
AGF Fodbold ApS	Århus	100	125
Århus GF A/S	Århus	60	500
Bakken Bears ApS	Århus	60	125

## Ledelsesberetning

### Hoved- og nøgletal for koncernen

tkr.	2004/05	2003/04	2002/03	2001/02	1/1- 31/12 2001
<b>Hovedtal</b>					
Nettoomsætning	48.486	31.633	36.710	30.632	23.871
Resultat af primær drift	-23.037	-17.180	-9.191	-4.617	-7.145
Resultat af finansielle poster	-347	271	3.234	110	-289
Resultat før skat	-23.384	-16.909	-5.957	-4.595	-7.434
<b>Årets resultat efter skat</b>	<b>-23.384</b>	<b>-16.909</b>	<b>-5.957</b>	<b>-4.595</b>	<b>-7.434</b>
Moderselskabets andel af årets resultat	-23.400	-16.909	-5.957	-4.595	-7.434
<b>Balance</b>					
Anlægsaktiver	7.384	21.901	27.726	54.839	3.732
Omsætningsaktiver	33.091	12.285	8.050	15.216	5.196
<b>Aktiver i alt</b>	<b>40.475</b>	<b>34.186</b>	<b>35.776</b>	<b>70.055</b>	<b>8.928</b>
Aktiekapital	33.350	10.491	10.491	10.491	4.912
<b>Egenkapital</b>	<b>16.703</b>	<b>-9.739</b>	<b>7.170</b>	<b>13.127</b>	<b>-6.458</b>
Langfristede gældsforpligtelser ekskl. ansvarlig lånekapital	0	10.262	19.529	44.681	0
Ansvarlig lånekapital	0	14.118	0	0	0
Kortfristede gældsforpligtelser	23.065	19.545	9.077	12.247	14.986
<b>Pengestrøm</b>					
Pengestrøm fra driften	-14.982	-13.204	10.128	-11.305	-2.461
Pengestrøm fra investering, netto	11.219	1.814	23.738	-53.689	-1.112
Pengestrøm fra finansiering	19.032	9.931	-27.171	66.809	-46
<b>Pengestrøm i alt</b>	<b>15.269</b>	<b>-1.459</b>	<b>6.695</b>	<b>1.815</b>	<b>-3.541</b>
<b>Nøgletal</b>					
Resultat pr. aktie	-1	-3	-1	-1	-30
Udbytte pr. aktie	0	0	0	0	0
Indre værdi pr. aktie	1	-2	1	2	-46
Egenkapitalandel (soliditet)	41	-	20	19	-
Egenkapitalforrentning	-	-	-	-	-
<b>Gennemsnitligt antal ansatte</b>					
	105	46	47	42	41

Som følge af Århus Elite A/S' køb af virksomheden AGF Sponsor ApS i foråret 2002 omfatter hoved- og nøgletal for 2001 moderselskabet, medens hovedtal for 2001/02 - 2003/04 omfatter Århus Elite A/S samt AGF Sponsor ApS. Pr. 1. januar 2005 har Århus Elite A/S overtaget driften af Atletion samt 60% af aktierne i Århus GF A/S. I 2005 stiftes Bakken Bears ApS, hvor Århus Elite A/S ejer 60% af anparterne og AGF Fodbold ApS, som er 100% ejet. Sammenligningstal korrigeres ikke for nyerehvervede virksomheder.

Selskabet ændrede i 2002 regnskabsår fra kalenderåret til året 1. juli - 30. juni. Hoved- og nøgletal omfatter derfor kalenderåret 2001 samt regnskabsårene 2001/02 til 2004/05.

Nøgletallene er beregnet efter Finansanalytikerforeningens "Anbefalinger og Nøgletal 2005". Der henvises til definitioner og begreber under anvendt regnskabspraksis.

## Ledelsesberetning

### Idegrundlag og mål

Koncernens formål er at drive virksomhed indenfor professionel fodbold, håndbold, basketball og andre sportsgrene samt kommercielle/kulturelle aktiviteter og sponsorvirksomhed og således opfylde visionen om at blive den førende underholdningsvirksomhed i Vestdanmark.

Det er selskabets strategi via et tilstrækkeligt kapitalgrundlag at udvikle og optimere i endnu højere grad de primære aktiviteter fodbold, håndbold og basketball og udnytte den begunstigelse, der er at være beliggende i Danmarks næststørste by, en by som i høj grad kan betegnes som en uddannelsesby med relativt mange unge indbyggere.

Den sportslige succes skal nås ved at knytte så gode interessante, omhyggeligt udvalgte spillere til koncernen, som økonomien tillader.

### Beretning

#### Selskabets drift i året og årets resultat

Koncernens resultat udviser et underskud på 23,4 mio.kr. mod et underskud for 2003/04 på 16,9 mio.kr. Resultatet er negativt påvirket af tilbagekøb af playersponsorat II fra Kurt Andersen på 7,7 mio.kr. Årets resultat svarer til det resultat, der blev meddelt i selskabets fondsbørsmeddelelse af 27. juni 2005.

Det dårlige resultat kan primært henføres til koncernens fodbolddivision som følge af dårligere sportslige resultater end forventet. Dette har resulteret i såvel færre entreindtægter samt sponsorindtægter end forventet. På udgiftssiden har selskabet haft forøgede personaleudgifter til spillerlønninger samt udgifter til styrkelse af selskabets administration. De økonomiske tiltag, som er blevet iværksat efter etableringen af den nye koncernstruktur i 2005, vil således først få virkning i det nye regnskabsår. De samlede indtægter har i året udgjort ca. 48,5 mio.kr., hvoraf selskabets sponsorindtægter udgjorde 18,7 mio.kr.

Selskabets resultat betragtes som klart utilfredsstillende.

#### Modervirksomheden Århus Elite A/S

Modervirksomhedens aktiviteter består af driften af AGF Fodbold samt afvikling af medie- og eventbegivenheder. Der henvises i øvrigt til omtalen af koncernstrukturen nedenfor.

Modervirksomhedens resultat udviser et underskud på 23,6 mio.kr. før resultat af dattervirksomheder.

#### AGF Fodbolddivisionen

AGF sluttede sæsonen som nummer ni i SAS-ligaen, men med flere point end året før, hvor det blev til en ottendeplads. AGF's 16 hjemmekampe i SAS-ligaen blev overværet af mere end 166.000 tilskuere, mod 155.000 tilskuere i 2003/04 svarende til en stigning på ca. 7%.

## Ledelsesberetning

### Beretning

I indeværende sæson ligger SAS-ligaholdet for øjeblikket på en niendeplads og er igennem en opbygningsfase, hvor der fremover satses endnu mere på udvikling af egne talenter fra AGF's succesrige ungdomsafdeling. Udviklingen og udvidelsen af AGF's Fodboldtalentskole, som i dag omfatter 2 talentcentre med i alt 29 oplandsklubber, er et væsentligt led i denne strategi.

Herudover er det et ønske, at Århus Elite A/S fremover selv ejer kontraktrettighederne, og dermed har mulighederne for fortjeneste ved salg af spillere. Tilbagekøbet af playersponsorat II fra Kurt Andersen i 2004/05 skal ses i denne sammenhæng.

Efter salget af spilleren Leon Andreasen i 2004/05 resterer et beløb på 1.160 tkr., vedrørende playersponsorat I som i dag består af spilleren Morten Rasmussen. Hvis spilleren bliver solgt indenfor sin kontraktperiode, vil provenuet udover restbeløbet blive fordelt mellem Kunnen B.V. og Århus Elite A/S i forholdet 20/80.

Målsætningen for indeværende sæson er at opnå en placering mellem nr. 5-9 i SAS-ligaen.

### Medie- og Eventdivisionen

Selskabet har i regnskabsåret påbegyndt etableringen af medie- og eventaktiviteter, dvs. sportslige, showmæssige samt underholdningsmæssige begivenheder på Atletion. Efter regnskabsårets udløb, er de første 2 af disse arrangementer gennemført, idet der i juli 2005 er afholdt koncert på Atletion med Elton John. Endvidere er FC Barcelona arrangementet i juli/august 2005 med besøg af fodbold, håndbold samt basketball, gennemført med såvel mediemæssig som økonomisk succes. Resultatet af ovenstående begivenheder vil have positiv indvirkning på resultatet for regnskabsåret 2005/06.

Selskabet har endvidere styrket organisationen med henblik på at forøge koncernens sponsorindtægter.

### Dattervirksomheder

#### Århus GF A/S

Modervirksomheden har med virkning fra 1. januar 2005 købt 60% af aktiekapitalen i Århus GF A/S samt ydet et kontant indskud på 1 mio.kr. Selskabet har i 2004/05 realiseret et overskud på 39 tkr. hvoraf Århus Elites andel udgør 23 tkr. Selskabets egenkapital pr. 30. juni 2005 udgør 1.257 tkr.

Århus GF Håndbold vandt DM-sølv i sæsonen 2004/05. Sølvmedaljerne er klubbens bedste resultat nogensinde og giver adgang til gruppespillet i Champions League for første gang i klubbens historie. Århus GF havde det klart højeste tilskuertal i herrernes Håndboldliga.

## Ledelsesberetning

### Beretning

Årets resultat på 39 tkr. lever ikke op til forventningerne, men anses efter omstændighederne for tilfredsstillende. Selskabet har i regnskabsåret haft en betydelig forøgelse af indtægterne, som er anvendt til udvikling af organisationen og det sportslige fundament, således at Århus GF står bedst muligt rustet til de kommende års udfordringer.

De sportslige målsætninger er fortsat at deltage i slutkampene om det danske mesterskab gennem en plads i slutspillet samt at gå videre fra gruppespillet i Champions League. Deltagelsen her forventes at have positiv indvirkning på selskabets drift.

### *Bakken Bears ApS*

Århus Elite A/S har i 2005 stiftet Bakken Bears ApS med et kontant indskud på 510 tkr. og ejer i dag 60% af anpartskapitalen. Skovbakken Basketball har med virkning pr. 1. juli 2005 indskudt basketball-aktiviteten i selskabet.

Bakken Bears vandt i 2005 for anden gang i træk, såvel det danske mesterskab som den danske pokaltitel i basketball. Sidste sæson deltog Bakken Bears i Europa Cuppen og gik som det første danske hold videre fra gruppespillet.

Bakken Bears spillerne udgør endvidere grundstammen på det danske basketball-landshold.

Målsætningen for Bakken Bears er en fortsat udbygning af klubbens position som dominerende i dansk basketball.

### *Atletion A/S*

Selskabet stiftede i 2004/05 den 100% ejede dattervirksomhed Atletion A/S, som pr. 1. januar 2005 overtog driften af Århus Idrætspark. Århus Elite A/S har indskudt 10 mio.kr. kontant i Atletion A/S.

Årets aktiviteter der omfatter perioden 1. januar - 30. juni 2005, har medført et resultat på 27 tkr. inkl. forpagtningsafgift til Århus Kommune. Selskabets egenkapital udgør pr. 30. juni 2005 10.025 tkr.

Årets resultat lever ikke op til forventningerne, men anses efter omstændighederne for tilfredsstillende.

Efter en indkøringsperiode med bl.a. ledelsesmæssige ændringer i foråret 2005, har selskabet intensiveret udnyttelsen af det driftsmæssige potentiale på såvel restaurationsdriften som kursus- og konferenceaktiviteter, ligesom der i foråret 2005 er afholdt EM i bordtennis på Atletion.

For det kommende år arbejdes endvidere med planer om udbygning af Atletions VIP faciliteter med henblik på at forøge koncernens sponsorindtægter.

## Ledelsesberetning

### Beretning

#### *AGF Sponsor ApS*

Aktiviteterne i den 100% ejede dattervirksomhed AGF Sponsor ApS omfatter investering og afkast fra pantebreve. Selskabet har i regnskabsåret realiseret et overskud på 149 tkr.

#### **Playersponsoratselskabet Tobias Grahn ApS**

Århus Elite A/S har primo 2005 stiftet Playersponsoratselskabet Tobias Grahn ApS med en anpartskapital på 125 tkr. Århus Elite A/S har investeret i A-anparter i selskabet, således at den samlede anskaffelsessum for Århus Elite A/S herefter udgør 905 tkr., svarende til ca. 21% af selskabets kapital.

Selskabet blev stiftet for at kunne finansiere købet af kontraktrettigheden til Tobias Grahn. Århus Elite A/S lejer spilleren og afholder alle lønrelaterede udgifter.

#### **Koncernstruktur i Århus Elite A/S**

I anledning af, at AGF Kontraktfodbold A/S pr. 1. januar 2005 overtog driften af Atlektion i Århus, ændrede selskabet navn til Århus Elite A/S. Det hidtidige børsnoterede fodboldselskab er herefter blevet modervirksomhed for Århus Elite-koncernen.

I forbindelse med etableringen af den nye koncernstruktur, gennemførte selskabet i januar 2005 en aktieemission, hvorved selskabet fik tilført aktiekapital på 33 mio.kr.

I det udarbejdede prospekt til brug for aktieemissionen, var der planlagt en koncernstruktur, hvorefter Århus Elite A/S blev modervirksomhed, mens samtlige aktiviteter skulle drives fra helt- eller delvist ejede dattervirksomheder.

Efter etableringen af Århus Elite, har ledelsen fundet det hensigtsmæssigt at koncernstrukturen indtil videre etableres således, at fodboldaktiviteten, AGF fodbold samt det nye forretningsområde, Medie og event, er placeret som 2 selvstændige divisioner i modervirksomheden Århus Elite A/S. Baggrunden herfor er, at disse aktiviteter betragtes som så væsentlige, at de organisatorisk og ledelsesmæssigt er centralt placeret i koncernen.

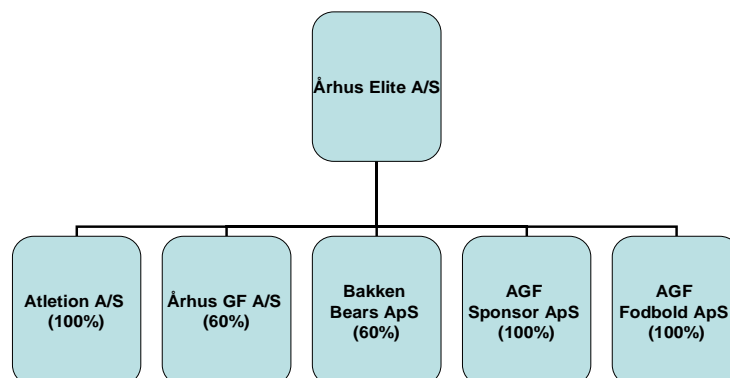
Driften af Atlektion, er i henhold til den indgående aftale med Århus Kommune, placeret i den 100% ejede dattervirksomhed Atlektion A/S.

Koncernens øvrige sportsaktiviteter med minoritetsinteresser er placeret i selvstændige dattervirksomheder, ligesom koncernens pantebrevsaktiviteter er placeret i en 100% ejet dattervirksomhed. Den selskabsretslige struktur for Århus Elite-koncernen ser herefter således ud:

## Ledelsesberetning

### Beretning

### Koncernstruktur



### Kapitalforhold

På en ekstraordinær generalforsamling den 3. december 2004 blev det besluttet at konvertere ansvarligt lån fra Kurt Andersen på 16,9 mio.kr. til kurs 4 pr. 2 kroners aktie. Den nominelle aktiestørrelse blev efterfølgende nedskrevet fra 2 kr. til 1 kr.

På samme ekstraordinære generalforsamling blev bestyrelsen bemyndiget til at forhøje aktiekapitalen ved en børsmission med fortegningsret for de eksisterende aktionærer. Emissionen blev gennemført i januar 2005 og medførte en kapitaltilførsel før omkostninger på 35,3 mio.kr.

Selskabets egenkapital pr. 30. juni 2005 udgør 16,7 mio.kr. bestående af aktiekapital på 33,3 mio.kr. samt overført resultat på -16,6 mio.kr. Af koncernens egenkapital er dattervirksomheden Atletion A/S særskilt kapitaliseret med 10 mio.kr. I opgørelsen af egenkapitalen har selskabet ikke indregnet værdi af udskudte skatteaktiver som følge af skattemæssige underskud og skattemæssige merværdier på anlægsaktiver. Skattebesparelsen heraf udgør ca. 16,2 mio.kr.

Som følge af, at der for det kommende regnskabsår budgetteres med et underskud i størrelsesordenen 2,5 mio.kr. må det påregnes, at selskabet indenfor regnskabsåret kan befinde sig i en situation, hvor selskabet har tabt 50% af sin aktiekapital. Aktiekapitalen forventes retableret ved egen indtjening som følge af forventede driftoverskud fra 2006/07 og fremefter.

### Fremtiden

Siden etableringen af Århus Elite A/S pr. 1. januar 2005, er koncernens organisation på en række nøgleområder blevet styrket. Formålet hermed, er ønsket om en ledelsesmæssig kon-

## Ledelsesberetning

### Beretning

tinuitet og langsigtet planlægning på såvel det økonomiske som det sportslige område. Her ved forventes udnyttelse af de muligheder som ligger såvel sportsligt som økonomisk i den nye struktur, samt det potentiale som der ligger i at være placeret i landets næststørste by.

Det er ledelsens klare målsætning, at koncernen senest i 2006/07 skal realisere et positivt driftsresultat. Grundlaget herfor er, at der på kort sigt er iværksat en reduktion af omkostninger samt rationaliseringer, som skal medføre, at koncernens omkostninger modsvarer det aktuelle indtægtsniveau. Disse besparelser vil få virkning fra det kommende regnskabsår. For det kommende år forventes et underskud på 2,5 mio.kr., hvilket i forhold til årets driftsunderskud på ca. 15,7 mio.kr. (resultatet før tilbagekøb af playersponsorat II) er en forbedring i størrelsesordenen 13,2 mio.kr.

Efter regnskabsårets udløb, har selskabet forlænget hovedsponsoratet med Alm. Brand på forbedrede vilkår. Herudover har selskabet indgået en langsigtet strategisk aftale med Hummel, der indebærer en yderligere udvikling af det hidtidige samarbejde mellem Århus Elite A/S og Hummel.

Aftalen indebærer bl.a. en etablering af to detailbutikker i Århus, placeret henholdsvis i Århus City og på Atletion. Butikkerne etableres under navnet Århus Sport & Fashion. Denne etablering er et vigtigt element i Århus Elites strategi om yderligere udvikling af forretningsområdet ved salg af brandede produkter og merchandise.

Fra regnskabsåret 2006/07 forventes det, at de iværksatte tiltag, herunder styrkelsen af selskabets organisation på salgs- og indtægtsgivende aktiviteter, har forøget koncernens indtægtsgrundlag på såvel sponsorindtægter, udbygning af aktiviteterne på Atletion samt videreudvikling af medie og event. De nyligt afholdte arrangementer, er eksempel på udbygningen af de fremtidige aktivitetsområder.

Sportsligt medfører den langsigtede strategi som nævnt, at SAS-ligaholdet i fodbold fremover baseres på udvikling af superligaspillere fra ungdomsafdelingen. Som følge af den langsigtede strategi, er selskabets indtægtsgrundlag for det kommende år ikke baseret på forøgede indtægter som følge af forbedrede sportslige resultater i AGF fodbold.

Som følge af, at en del af Århus Elites nye aktiviteter stadig er i en etableringsfase er forventningerne for det kommende år behæftet med en vis usikkerhed. Det er endvidere nødvendigt, at ligaholdene opnår den fornødne sportslige succes for at realisere det forventede resultat.

### Særlige risici

#### *Generelle risici*

Koncernens væsentligste kommercielle risiko består i, at ligaholdene får en utilfredsstillende placering i SAS-ligaen og Herrehåndboldligaen. En dårlig placering eller nedrykning vil

## Ledelsesberetning

### Beretning

betyde et væsentligt ændret indtægtsgrundlag for koncernen, hvorved den økonomiske stilling påvirkes negativt.

Herudover er koncernen undergivet de for branchen sædvanligt forekommende risici.

### *Finansielle risici*

#### *Kreditrisici*

Århus Elite A/S vurderer løbende sine tilgodehavender og foretager om fornødent hensættelser herpå. Tilgodehavender er alle kortfristede og vurderes ikke at indebære nogen væsentlig kreditrisiko.

#### *Renterisici*

Koncernen har kun ubetydelig rentebærende gæld pr. 30. juni 2005 og derfor ingen renterisici.

### *Afhængighed af samarbejdspartnere*

Selskabets fodboldforretning er baseret på en samarbejdsaftale med Aarhus Gymnastikforening af 1880, som blandt andet giver Århus Elite A/S ret til at benytte den af DBU udstedte licens til at drive betalt fodbold. Samarbejdsaftalen kan kun opsiges, hvis selskabets kapitalforhold ønskes ændret.

Selskabets håndboldforretning er baseret på en aftale med de 4 moderklubber, som har udlånt foreningernes ret for det højst rangerende herrehold til at deltage i de af DHF og IHF m.fl. udskrevne turneringer. Aftalen er uopsigelig fra moderklubbernes side.

Selskabets basketballforretning er baseret på en aftale med Skovbakken Basketball, som har udlånt foreningens ret for det højst rangerende herrehold til at deltage i de af Danmarks Basketball-Forbund m.fl. udskrevne turneringer. Aftalen kan af Skovbakken Basketball tidligst opsiges til den 1. juli 2010.

Driften af Atletion er baseret på en aftale med Århus Kommune, som udløber den 31. december 2012, men med mulighed for genforhandling foreløbig frem til 31. december 2016.

### **Incitamentsprogrammer**

2 bestyrelsesmedlemmer har i 2004/05 udnyttet aktietegningsretter til at tegne 300.000 stk. B-aktier a 1 kr. til 1,50 kr. pr. stk.

Herudover er der ikke incitamentsprogrammer i koncernen pr. 30. juni 2005.

## Ledelsesberetning

### Beretning

#### Begivenheder efter regnskabsårets udløb

Der er ikke efter regnskabsårets udløb indtruffet hændelser udover de foranstående beskrevne, som påvirker bedømmelsen af den aflagte årsrapport.

### Aktionærinformation

#### Ejerforhold

Følgende aktionærer har anmeldt besiddelse af aktier, som er tillagt enten mindst 5% af aktiekapitalens stemmer, eller hvis pålydende værdi overstiger mindst 5% af aktiekapitalen:

Kunnen B.V. og Kurt Andersen ejer 127.146 A-aktier og 12.135.450 B-aktier, svarende til 35,5% af stemmerne af den samlede aktiekapital.

Alm. Brand koncernen ejer 72.147 A-aktier og 4.338.110 B-aktier svarende til 13,4% af stemmerne af den samlede aktiekapital.

Kredsen af Århus-relaterede investorer ejer 72.147 A-aktier og 5.937.768 B-aktier svarende til 17,7% af stemmerne af den samlede aktiekapital.

Aarhus Gymnastikforening af 1880 ejer 213.580 A-aktier og 386.961 B-aktier svarende til 6,7% af stemmerne af den samlede aktiekapital.

#### Generalforsamling

Ordinær generalforsamling afholdes fredag den 28. oktober 2005 kl. 14<sup>00</sup> i repræsentationslokalerne i Atletion.

På generalforsamlingen vil bestyrelsen stille forslag om etablering af et aktietegningsprogram for direktør Lars Windfeld.

## Koncern- og årsregnskab 1. juli - 30. juni

### Anvendt regnskabspraksis

Årsrapporten for Århus Elite A/S for 2004/05 er aflagt i overensstemmelse med årsregnskabslovens bestemmelser for klasse D-virksomheder, danske regnskabsvejledninger samt de krav, Københavns Fondsbørs i øvrigt stiller til regnskabsaflæggelse for børsnoterede selskaber. Årsrapporten er aflagt efter samme regnskabspraksis som sidste år.

Pr. 1. januar 2005 har Århus Elite A/S overtaget driften af Atletion samt 60% af aktierne i Århus GF A/S. Sammenligningstal korrigeres ikke for ny erhvervede virksomheder.

I 2005 har selskabet erhvervet 60% af anpartskapitalen i Bakken Bears ApS samt stiftet det 100% ejede AGF Fodbold ApS. Disse selskaber har været uden drift.

Som følge af tilkøbet af de nye aktiviteter er opstillingsformen under resultatopgørelsen ændret. Sammenligningstallene er ændret i overensstemmelse hermed. Ændringerne har ingen effekt på årets resultat eller egenkapitalen pr. 30. juni 2005.

### Koncernregnskabet

Koncernregnskabet omfatter modervirksomheden Århus Elite A/S samt dattervirksomheder, hvori Århus Elite A/S direkte eller indirekte besidder mere end 50% af stemmerettighederne eller på anden måde har bestemmende indflydelse.

Ved konsolideringen foretages eliminering af koncerninterne indtægter og omkostninger, aktiebesiddelser, interne mellemværender og udbytter samt realiserede og urealiserede for tjenester og tab ved transaktioner mellem de konsoliderede virksomheder.

Kapitalandele i dattervirksomheder udlignes med den forholdsmæssige andel af dattervirksomhedernes dagsværdi af nettoaktiver og forpligtelser på anskaffelsestidspunktet.

Ny erhvervede eller nystiftede virksomheder indregnes i koncernregnskabet fra anskaffelsestidspunktet. Sammenligningstal korrigeres ikke for ny erhvervede virksomheder. Ved køb af nye virksomheder anvendes overtagelsesmetoden, hvorefter de nytilkøbte virksomheders identificerede aktiver og forpligtelser måles til dagsværdi på erhvervelsestidspunktet.

Positive forskelsbeløb (goodwill) mellem kostpris og dagsværdi af overtagne identificerede aktiver og forpligtelser, indregnes under immaterielle anlægsaktiver. Goodwill afskrives årligt og nedskrives yderligere, hvis der er behov herfor.

Goodwill fra erhvervede virksomheder kan reguleres, indtil udgangen af året efter anskaffelsen.

### Minoritetsinteresser

I koncernregnskabet indregnes dattervirksomhedernes regnskabsposter fuldt ud. Minoritetsinteressernes forholdsmæssige andel af dattervirksomhedernes resultat og egenkapital reguleres årligt og indregnes som særskilte poster under resultatopgørelse og balance.

## **Koncern- og årsregnskab 1. juli - 30. juni**

### **Anvendt regnskabspraksis**

### **Resultatopgørelsen**

#### **Nettoomsætning**

Nettoomsætning omfatter periodiserede indtægter fra entre, TV-aftaler, samarbejdsaftaler, udlejning af stadion og lokaler i Atletion, restaurationsdrift, salg af merchandise m.v. Nettoomsætningen indregnes i resultatopgørelsen såfremt levering til køber har fundet sted inden årets udgang, og såfremt beløbet kan opgøres pålideligt og forventes modtaget. Nettoomsætningen måles ekskl. moms og afgifter.

#### **Eksterne omkostninger**

Eksterne omkostninger omfatter omkostninger medgået til opnåelse af nettoomsætningen samt omkostninger til salg, markedsføring og administration.

#### **Personaleomkostninger**

Personaleomkostninger omfatter lønninger, gager, honorarer, omkostninger til pension og social sikring samt øvrige direkte relaterede personaleudgifter.

#### **Transferaktiviteter**

Transferaktiviteter omfatter transferindtægter og transferomkostninger. Transferindtægter omfatter selskabets andel af transfersummer før fradrag af salgsomkostninger og andre klubbers andele. Transferomkostninger består af regnskabsmæssig værdi af afhændede kontraktrettigheder med tillæg af salgsomkostninger og andre klubbers andel af transfersummer, afskrivning på kontraktrettigheder. Posten omfatter endvidere indtægter og omkostninger ved udlejning og leje af spillere.

#### **Andre indtægter og omkostninger**

Andre indtægter består blandt andet af indtægter fra salg af merchandise og kampprogrammer.

Andre omkostninger består især af vareforbrug m.v. vedrørende merchandise og trykning af kampprogrammer, samt omkostninger ved driften af anlægget Atletion.

#### **Resultat af kapitalandele i dattervirksomheder**

I modervirksomhedens resultatopgørelse indregnes den forholdsmæssige andel af dattervirksomhedernes resultat efter fuld eliminerings af intern avance/tab. Andel i dattervirksomhedernes skat indregnes under skat af ordinært resultat.

## Koncern- og årsregnskab 1. juli - 30. juni

### Anvendt regnskabspraksis

#### Finansielle indtægter og omkostninger

Finansielle indtægter og omkostninger indeholder renter, kursgevinster og -tab vedrørende værdipapirer, gæld og transaktioner i fremmed valuta samt tillæg og godtgørelser under acontoskatteordningen m.v.

#### Skat af årets resultat

Den forventede skat af årets skattepligtige indkomst indregnes i resultatopgørelsen tillige med resultatføring af årets forskydning i hensættelse til udskudt skat.

Dele af koncernens selskaber er sambeskattede. Selskabsskatten fordeles mellem de sambeskattede selskaber i forhold til disses skattepligtige indkomster (fuld fordeling med refusion vedrørende skattemæssige underskud).

### Balancen

#### Immaterielle anlægsaktiver

##### *Goodwill*

Goodwill indregnes ved første indregning i balancen til kostpris, som beskrevet under koncernregnskabet. Goodwill afskrives lineært over den af ledelsen vurderede økonomiske levetid, som er ansat til 10 år, jf. dog omtalen under overgangen til IAS/IFRS-rapportering fra 2005/06.

##### *Kontraktrettigheder*

Kontraktrettigheder indregnes til betalte transfersummer med fradrag af afskrivninger. Rettighederne afskrives lineært over kontraktperioderne eller en kortere periode efter individuel vurdering.

Afskrivningerne indgår i selskabets ordinære driftsresultat under transferomkostninger.

#### Materielle anlægsaktiver

##### *Ombygning af lejede lokaler*

Ombygning af lejede lokaler indregnes til anskaffelsespris med fradrag af akkumulerede afskrivninger. Afskrivning foretages lineært over den forventede brugstid på 5-10 år.

## Koncern- og årsregnskab 1. juli - 30. juni

### Anvendt regnskabspraksis

#### *Driftsmateriel og inventar*

Driftsmateriel og inventar indregnes til kostpris med fradrag af akkumulerede afskrivninger. Afskrivninger foretages lineært over aktivernes forventede brugstid, som er ansat til 5 år.

### Finansielle anlægsaktiver

#### *Kapitalandele i dattervirksomheder*

Kapitalandele i dattervirksomheder måles i balancen til den forholdsmæssige andel af virksomhedernes indre værdi opgjort efter moderselskabets regnskabspraksis med fradrag eller tillæg af urealiserede koncerninterne avancer og tab.

Nettoopskrivning af kapitalandele i dattervirksomheder overføres under egenkapitalen til reserve for nettoopskrivning efter den indre værdis metode, i det omfang den regnskabsmæssige værdi overstiger kostprisen.

#### *Værdipapirer*

Værdipapirer indregnet under anlægsaktiver måles ved første indregning til kostpris. Efterfølgende foretages værdiregulering til dagsværdi. Årets værdiregulering resultatføres over driften.

### Varebeholdninger

Varebeholdninger måles til kostpris. Der foretages nødvendige nedskrivninger for langsom omsættelighed og ukurans.

### Tilgodehavender

Tilgodehavender indregnes til kostpris svarende til nominel værdi. Der foretages nedskrivning til imødegåelse af tab efter en individuel vurdering.

### Udskudt skat

Udskudte skatteforpligtelser og udskudte skatteaktiver indregnes fuldt ud i balancen af alle midlertidige forskelle mellem regnskabs- og skattemæssige værdier af aktiver og forpligtelser.

Udskudt skat opgøres efter den balanceorienterede gælds metode.

## Koncern- og årsregnskab 1. juli - 30. juni

### Anvendt regnskabspraksis

Udskudt skat indregnes på grundlag af de skatteregler og med den skattesats, der med balancedagens lovgivning vil være gældende, når skatteforpligtelsen forventes udløst som aktuel skat.

Udskudte skatteaktiver indregnes med den værdi, de efter vurdering forventes at kunne realiseres til, enten ved modregning i udskudte skatteforpligtelser eller ved udligning i skat af fremtidig indtjening.

### Finansielle gældsforpligtelser

Gældsforpligtelser, som omfatter gæld til kreditinstitutter, gæld til leverandører samt anden gæld indregnes til kostpris svarende til nominel værdi.

### Periodeafgrænsningsposter

Periodeafgrænsningsposter opført som aktiver omfatter betalte omkostninger vedrørende efterfølgende regnskabsår. Periodeafgrænsningsposter opført som forpligtelser udgøres af modtagne forudbetalinger vedrørende efterfølgende regnskabsår.

### Fremmed valuta

Tilgodehavender og gæld i fremmed valuta omregnes til danske kroner efter balancedagens kurs.

Valutakurstab og -gevinster indregnes i resultatopgørelsen.

### Pengestrømsopgørelse

Pengestrømsopgørelsen viser selskabets pengestrømme fra drifts-, investerings- og finansieringsaktivitet for året samt selskabets likvider ved årets begyndelse og slutning.

### Pengestrøm fra driftsaktivitet

Pengestrømme fra driftsaktivitet opgøres efter den indirekte metode med udgangspunkt i resultat af primær drift og reguleret for ikke-kontante driftsposter, ændring i driftskapitalen, betalte finansielle poster samt betalte selskabsskatter.

### Pengestrøm fra investeringsaktivitet

Pengestrømme fra investeringsaktivitet omfatter betaling i forbindelse med køb og salg af immaterielle og materielle anlægsaktiver samt værdipapirer henført til investeringsaktivitet.

## Koncern- og årsregnskab 1. juli - 30. juni

### Anvendt regnskabspraksis

#### Pengestrøm fra finansieringsaktivitet

Pengestrømme fra finansieringsaktivitet omfatter betalinger afledt af ændringer i størrelse eller sammensætning af selskabets aktiekapital og omkostninger forbundet hermed samt optagelse af lån og afdrag på rentebærende gæld.

#### Likvider

Likvider omfatter likvide beholdninger og kortfristet bankgæld.

### Segmentoplysninger

Der gives segmentoplysninger på forretningsområderne underholdning omfattende fodbold- og håndboldaktiviteter herunder transferaktiviteter og restaurations- og cateringvirksomhed. Endvidere udlejningsvirksomhed omfattende udlejning af faciliteterne i Atletion.

Segmentoplysninger følger den anvendte regnskabspraksis. Segmentindtægter og -omkostninger samt aktiver og gældsforpligtelser omfatter de poster, der direkte kan henføres til det enkelte segment.

Ikke fordelte poster omfatter koncernens administrative og ledelsesmæssige funktioner.

Der gives ikke segmentoplysninger for geografiske markeder, idet koncernen kun har aktiviteter i Danmark.

### Overgangen til IAS/IFRS-rapportering fra 2005/06

Alle børsnoterede virksomheder i EU skal som følge af IAS/IFRS-forordningen aflægge koncernregnskab i 2005 i overensstemmelse med International Financial Reporting Standards (IFRS) godkendt af EU. Som følge heraf vil moderselskabet Århus Elite A/S også aflægge regnskab efter IFRS fra og med 2005/06.

Overgangen til IFRS-baseret rapportering vil medføre ændringer i rapporteringen på følgende områder.

- Goodwill skal fremover ikke længere afskrives systematisk, men årligt vurderes gennem nedskrivningstest.  
Den regnskabsmæssige værdi af goodwill pr. 1. juli 2005 vil uændret være kostprisen, idet årets afskrivning i 2004/05 på 14 tkr. er undladt som værende uvæsentlig.
- Fremover skal dagsværdien af aktiebaserede vederlagsordninger indregnes i resultatopgørelsen over den periode, hvor der er knyttet betingelser til den endelige retserhvervelse. Tidligere har disse ordninger ikke været indregnet i resultatopgørelsen.

## Koncern- og årsregnskab 1. juli - 30. juni

### Anvendt regnskabspraksis

- Moderselskabets kapitalandele i dattervirksomheder måles fremover til kostpris i moderselskabets årsregnskab. Hidtil er kapitalandele målt efter den indre værdis metode.

Herudover forventes en overgang til IFRS ikke at medføre væsentlige ændringer i anvendt regnskabspraksis eller ændringer i koncernens og moderselskabets aktiver, passiver, finansielle stilling, resultatet af koncernens og moderselskabets aktiviteter og opgørelsen af pengestrømme.

### Nøgletal

Nøgletal er udarbejdet i overensstemmelse med Den Danske Finansanalytikerforenings "Anbefalinger og Nøgletal 2005".

De i hoved- og nøgletalsoversigten anførte nøgletal er beregnet således:

Resultat til analyseformål	Ordinært resultat efter skat med fradrag af minoritetsinteressers andel heraf
Resultat pr. aktie	$\frac{\text{Resultat til analyseformål}}{\text{Gennemsnitligt antal aktier}}$
Udbytte pr. aktie	$\frac{\text{Udbytteprocent} \times \text{aktiens pålydende}}{100}$
Indre værdi pr. aktie	$\frac{\text{Egenkapital ekskl. minoritetsint., ultimo}}{\text{Antal aktier, ultimo}}$
Egenkapitalandel (soliditet)	$\frac{\text{Egenkapital ekskl. minoritetsint., ultimo}}{\text{Balancesum}}$
Egenkapitalforrentning	$\frac{\text{Resultat til analyseformål} \times 100}{\text{Gennemsnitlig egenkapital ekskl. minoritetsint.}}$

## Koncern- og årsregnskab 1. juli - 30. juni

### Resultatopgørelse

tkr.	Note	Koncern		Modervirksomhed	
		2004/05	2003/04	2004/05	2003/04
<b>Indtægter</b>					
Nettoomsætning	1	48.486	31.633	32.106	31.633
Eksterne omkostninger	2	-24.429	-18.897	-17.005	-18.880
Personaleomkostninger	3	-35.091	-25.644	-26.256	-25.644
Afskrivninger	4	-891	-895	-773	-895
Resultat før transferaktiviteter og finansielle poster		-11.925	-13.803	-11.928	-13.786
Resultat af transferaktiviteter	5	-11.112	-3.377	-11.014	-3.377
<b>Resultat af primær drift</b>		-23.037	-17.180	-22.942	-17.163
Resultat før skat i dattervirksomheder	6			199	619
Finansielle indtægter	7	1.039	1.425	88	14
Finansielle omkostninger	8	-1.386	-1.154	-745	-379
<b>Ordinært resultat før skat</b>		-23.384	-16.909	-23.400	-16.909
Skat af ordinært resultat	9	0	0	0	0
<b>Årets resultat efter skat</b>		-23.384	-16.909	-23.400	-16.909
Minoriteternes andele af resultatet		-16	0	0	0
<b>Årets resultat</b>		-23.400	-16.909	-23.400	-16.909

### Forslag til resultatdisponering

tkr.			
Henlæggelse til datterselskabsreserve		48	0
Overført resultat		-23.448	-16.909
		-23.400	-16.909

## Koncern- og årsregnskab 1. juli - 30. juni

### Balance

tkr.	Note	Koncern		Modervirksomhed	
		2004/05	2003/04	2004/05	2003/04
<b>AKTIVER</b>					
<b>Anlægsaktiver</b>					
<b>Immaterielle anlægsaktiver</b>					
Goodwill	10	723	0		
Kontraktrettigheder	11	3.549	4.011	3.212	4.011
		<u>4.272</u>	<u>4.011</u>	<u>3.212</u>	<u>4.011</u>
<b>Materielle anlægsaktiver</b>					
Ombygning af lejede lokaler	12	360	173	93	173
Driftsmateriel og inventar		2.007	1.099	1.136	1.099
		<u>2.367</u>	<u>1.272</u>	<u>1.229</u>	<u>1.272</u>
<b>Finansielle anlægsaktiver</b>					
Kapitalandele i dattervirksomheder	6			12.164	5.130
Værdipapirer	13	745	16.618	745	1
		<u>745</u>	<u>16.618</u>	<u>12.909</u>	<u>5.131</u>
<b>Anlægsaktiver i alt</b>		<u>7.384</u>	<u>21.901</u>	<u>17.350</u>	<u>10.414</u>
<b>Omsætningsaktiver</b>					
<b>Varebeholdninger</b>					
Handelsvarer		788	324	487	324
<b>Tilgodehavender</b>					
Tilgodehavender fra salg og tjenesteydelser		7.394	2.282	5.328	2.282
Andre tilgodehavender		1.725	1.894	934	1.760
Periodeafgrænsningsposter		4.118	655	4.034	655
		<u>13.237</u>	<u>4.831</u>	<u>10.296</u>	<u>4.697</u>
<b>Likvide beholdninger</b>		<u>19.066</u>	<u>7.130</u>	<u>7.820</u>	<u>2.125</u>
<b>Omsætningsaktiver i alt</b>		<u>33.091</u>	<u>12.285</u>	<u>18.603</u>	<u>7.146</u>
<b>AKTIVER I ALT</b>		<u>40.475</u>	<u>34.186</u>	<u>35.953</u>	<u>17.560</u>

## Koncern- og årsregnskab 1. juli - 30. juni

### Balance

tkr.	Note	Koncern		Modervirksomhed	
		2004/05	2003/04	2004/05	2003/04
<b>PASSIVER</b>					
<b>Egenkapital</b>					
Aktiekapital		33.350	10.491	33.350	10.491
Henlæggelse til datterselskabsreserve				48	0
Overført resultat		-16.647	-20.230	-16.695	-20.230
<b>Egenkapital i alt</b>		<b>16.703</b>	<b>-9.739</b>	<b>16.703</b>	<b>-9.739</b>
<b>Minoritetsinteresser</b>	14	<b>707</b>	<b>0</b>		
<b>Hensatte forpligtelser</b>					
Udskudt skat	15	0	0	0	0
<b>Hensatte forpligtelser i alt</b>		<b>0</b>	<b>0</b>	<b>0</b>	<b>0</b>
<b>Gældsforpligtelser</b>					
<b>Langfristede gældsforpligtelser</b>					
Ansvarlig lånekapital		0	14.118	0	14.118
Kreditinstitutter		0	10.262	0	0
		0	24.380	0	14.118
<b>Kortfristede gældsforpligtelser</b>					
Kortfristet del af langfristede gældsforpligtelser		0	6.480	0	0
Kreditinstitutter		676	4.000	676	4.000
Leverandørgæld		7.313	3.691	5.101	3.612
Gæld til tilknyttede virksomheder				2.619	195
Selskabsskat	9	8	0	0	0
Anden gæld		6.446	1.984	4.167	1.984
Periodeafgrænsningsposter		8.622	3.390	6.687	3.390
		23.065	19.545	19.250	13.181
<b>Gældsforpligtelser i alt</b>		<b>23.065</b>	<b>43.925</b>	<b>19.250</b>	<b>27.299</b>
<b>PASSIVER I ALT</b>		<b>40.475</b>	<b>34.186</b>	<b>35.953</b>	<b>17.560</b>
<b>Eventualforpligtelser, eventualaktiver og sikkerhedsstillelser</b>					
Nærtstående parter	16				
	17				

## Koncern- og årsregnskab 1. juli - 30. juni

### Egenkapitalopgørelse

tkr.	Koncern		Modervirksomhed	
	2004/05	2003/04	2004/05	2003/04
Aktiekapital:				
Saldo 1. juli	10.491	10.491	10.491	10.491
Konvertering af ansvarlig lånekapital	8.455	0	8.455	0
Kapitalnedsættelse	-9.473	0	-9.473	0
Kapitaludvidelse	23.877	0	23.877	0
Saldo 30. juni	33.350	10.491	33.350	10.491
Overkurs ved emission:				
Saldo 1. juli	0	0	0	0
Kapitaludvidelse	11.938	0	11.938	0
Emissionsomkostninger	-2.883	0	-2.883	0
Overført til overført resultat	-9.055	0	-9.055	0
	0	0	0	0
Henlæggelse til datterselskabsreserve:				
Overført af årets resultat			48	0
Overført overskud:				
Saldo 1. juli	-20.230	-3.321	-20.230	-3.321
Konvertering af ansvarligt lån	8.455	0	8.455	0
Kapitalnedsættelse	9.473	0	9.473	0
Overført fra overkurs ved emission	9.055	0	9.055	0
Overført af årets resultat	-23.400	-16.909	-23.448	-16.909
Saldo 30. juni	-16.647	-20.230	-16.695	-20.230
<b>Egenkapital 30. juni</b>	<b>16.703</b>	<b>-9.739</b>	<b>16.703</b>	<b>-9.739</b>

### Udvikling i aktiekapitalen de seneste 5 år

tkr.	31/12 2001	30/6 2002	30/6 2003	30/6 2004	30/6 2005
Aktiekapital primo	4.911	10.491	10.491	10.491	10.491
Konvertering af ansvarligt lån	0	0	0	0	8.455
Kapitalnedsættelse	-4.420	0	0	0	-9.473
Kapitaludvidelse	10.000	0	0	0	23.877
Aktiekapital ultimo	10.491	10.491	10.491	10.491	33.350

Aktiekapitalen pr. 30. juni 2005 fordeler sig således:

A-aktier, 10 stemmer pr. 1 kr. aktie, 485.020 stk. a 1 kr.  
 B-aktier, 1 stemme pr. 1 kr. aktie, 32.864.404 stk. a 1 kr.

## **Koncern- og årsregnskab 1. juli - 30. juni**

### **Egenkapitalopgørelse**

#### **Specifikation af emissionsomkostninger 2004/05**

	tkr.
Vederlag til finansielle formidlere	1.589
Offentlige afgifter	201
Trykning og annoncering	172
Honorar konsulent, revisor og advokat	840
Øvrige omkostninger	81
	<hr/> 2.883 <hr/>

## Koncern- og årsregnskab 1. juli - 30. juni

### Pengestrømsopgørelse

tkr.	Koncern	
	2004/05	2003/04
Årets resultat før finansiering	-23.037	-17.180
Afskrivninger	3.738	3.870
Afgang driftsmaterialer	50	104
Kursregulering af værdipapirer	151	37
	<hr/>	<hr/>
	-19.098	-13.169
Ændring i driftskapital:		
Tilgodehavender m.v.	-6.551	-1.693
Tilgang af tilgodehavender ved køb af virksomhed	-2.324	0
Kreditter af driftsmæssig karakter	10.931	1.467
Tilgang af kreditter ved køb af virksomhed	2.407	0
	<hr/>	<hr/>
Pengestrøm fra primær drift	-14.635	-13.395
Renteindtægter, betalt	1.039	1.425
Renteomkostninger, betalt	-1.386	-1.146
	<hr/>	<hr/>
Pengestrøm fra ordinær driftsaktivitet	-14.982	-13.116
Betalt selskabsskat	0	-88
	<hr/>	<hr/>
<b>Pengestrøm fra driftsaktivitet</b>	<b>-14.982</b>	<b>-13.204</b>
Køb af kontraktrettigheder	-2.090	-3.123
Salg/køb af værdipapirer	15.721	4.966
Driftsmateriel m.v., netto	-1.968	-29
Tilgang af anlægsaktiver ved køb af virksomhed	-444	0
	<hr/>	<hr/>
<b>Pengestrøm fra investeringsaktivitet</b>	<b>11.219</b>	<b>1.814</b>
Afdrag på banklån	-16.742	-4.187
Afdrag på ansvarlig lånekapital	-14.118	14.118
Udvidelse af aktiekapital	52.725	0
Emissionsomkostninger	-2.883	0
Minoriteters indbetaling af selskabskapital i dattervirksomhed	50	0
	<hr/>	<hr/>
<b>Pengestrøm fra finansieringsaktivitet</b>	<b>19.032</b>	<b>9.931</b>
<b>Årets pengestrøm</b>	<b>15.269</b>	<b>-1.459</b>
Likvider, primo	3.121	4.580
	<hr/>	<hr/>
<b>Likvider, ultimo</b>	<b>18.390</b>	<b>3.121</b>
	<hr/>	<hr/>
der specificeres således:		
Likvide beholdninger	19.066	7.130
Bankgæld	-676	-4.009
	<hr/>	<hr/>
	18.390	3.121
	<hr/>	<hr/>

Pengestrømsopgørelsen kan ikke direkte udledes af resultatopgørelse og balance.

## Koncern- og årsregnskab 1. juli - 30. juni

### Noter

#### 1 Segmentoplysninger

tkr.	2004/05			
	Under- holdning	Udlejning	Ikke fordelt/ elimineret	Koncern i alt
Indtægter, inkl. transferindtægter 1.263 tkr.	45.142	6.777	-2.170	49.749
Omkostninger	-58.156	-5.202	-9.428	-72.786
Resultat af primær drift	-13.014	1.575	-11.598	-23.037
Segmentaktiver	17.064	1.169	22.242	40.475
Segmentforpligtelser	19.673	297	3.096	23.066

I 2003/04 havde koncernen kun et forretningssegment, underholdningsvirksomhed i Danmark.

tkr.	Koncern		Modervirksomhed	
	2004/05	2003/04	2004/05	2003/04
<b>Nettoomsætning</b>				
Entre- og TV-indtægter	14.928	14.295	13.928	14.295
Samarbejdspartnere	18.736	13.950	15.347	13.950
Udlejningsvirksomhed	5.254	0	0	0
Restaurations- og cateringvirksomhed	6.372	0	0	0
Andre indtægter	3.196	3.388	2.831	3.388
	48.486	31.633	32.106	31.633

## Koncern- og årsregnskab 1. juli - 30. juni

### Noter

tkr.	Koncern		Modervirksomhed	
	2004/05	2003/04	2004/05	2003/04
<b>2 Eksterne omkostninger</b>				
Kamp- og spilleromkostninger	8.194	9.227	8.180	9.227
Restaurations- og cateringvirksomhed	3.035	0	0	0
Salgs- og markedsføringsomkostninger	4.046	5.183	4.458	5.183
Administrationsomkostninger	3.961	2.885	3.109	2.868
Andre omkostninger	5.193	1.602	1.258	1.602
	<u>24.429</u>	<u>18.897</u>	<u>17.005</u>	<u>18.880</u>
Honorar til generalforsamlingsvalgte revisorer				
KPMG				
Revision	205	85	95	75
Andre ydelser end revision	255	114	255	114
Ernst & Young				
Revision	25	20	25	20
Andre ydelser end revision	100	10	100	10
	<u>585</u>	<u>229</u>	<u>475</u>	<u>219</u>
<b>3 Personaleomkostninger</b>				
Gager og lønninger	34.049	25.346	25.818	25.346
Refunderede dagpenge m.v.	-816	-847	-720	-847
	<u>33.233</u>	<u>24.499</u>	<u>25.098</u>	<u>24.499</u>
Pensionsbidrag	65	0	20	0
Omkostninger til social sikring	161	111	104	111
Øvrige personaleomkostninger	1.632	1.034	1.034	1.034
	<u>35.091</u>	<u>25.644</u>	<u>26.256</u>	<u>25.644</u>
Gennemsnitligt antal medarbejdere	<u>105</u>	<u>46</u>	<u>41</u>	<u>46</u>
Af ovennævnte beløb udgør:				
Gage til direktion	1.099	1.285	1.099	1.285
Honorar til bestyrelse	80	0	80	0
<b>4 Afskrivninger</b>				
Fordeles således:				
Ombygning af lejede lokaler	97	80	80	80
Driftsmateriel og inventar	804	711	703	711
Tab ved afhændelse/udrangering	-10	104	-10	104
	<u>891</u>	<u>895</u>	<u>773</u>	<u>895</u>

## Koncern- og årsregnskab 1. juli - 30. juni

### Noter

tkr.	Koncern		Modervirksomhed	
	2004/05	2003/04	2004/05	2003/04
<b>5</b>	<b>Transferaktiviteter</b>			
Transferindtægter	-1.263	-534	-1.263	-534
Transferudgifter	1.862	832	1.862	832
Udgifter playersponsorat II	7.666	0	7.666	0
Afskrivning på kontraktrettigheder	2.847	3.079	2.749	3.079
	<u>11.112</u>	<u>3.377</u>	<u>11.014</u>	<u>3.377</u>
<b>6</b>	<b>Kapitalandele i dattervirksomheder</b>			
Kostpris 1. juli			5.125	125
Årets tilgang			6.885	5.000
Kostpris 30. juni			<u>12.010</u>	<u>5.125</u>
Værdireguleringer 1. juli			5	0
Årets resultat før skat			199	619
Skat af årets resultat			-50	0
Udloddet udbytte			0	-614
Værdireguleringer 30. juni			<u>154</u>	<u>5</u>
<b>Regnskabsmæssig værdi 30. juni</b>			<u>12.164</u>	<u>5.130</u>

Dattervirksomheder omfatter:

Navn	Hjem- sted	Ejer- andel	Selskabs- kapital	Egen- kapital	Årets resultat	Århus Elite A/S' andel		
						Egen- kapital	Ord.res. før skat	Årets resultat
			tkr.	tkr.	tkr.	tkr.	tkr.	tkr.
Atletion A/S	Århus	100	5.001	10.025	19	10.025	27	19
AGF Sponsor ApS	Århus	100	125	231	107	231	149	107
AGF Fodbold ApS	Århus	100	125	125	0	125	0	0
Århus GF A/S	Århus	60	500	1.257	39	754	23	23
Bakken Bears ApS	Århus	60	125	510	0	306	0	0
				<u>12.148</u>	<u>165</u>	<u>11.441</u>	<u>199</u>	<u>149</u>
Goodwill 30. juni 2005						<u>723</u>	<u>0</u>	<u>0</u>
						<u>12.164</u>	<u>199</u>	<u>149</u>

## Koncern- og årsregnskab 1. juli - 30. juni

### Noter

tkr.	Koncern		Modervirksomhed	
	2004/05	2003/04	2004/05	2003/04
<b>7</b>	<b>Finansielle indtægter</b>			
Renteindtægter værdipapirer	799	1.405	0	0
Renteindtægter likvide beholdninger	240	20	88	14
	<u>1.039</u>	<u>1.425</u>	<u>88</u>	<u>14</u>
<b>8</b>	<b>Finansielle omkostninger</b>			
Renter ansvarligt lån	601	147	601	147
Kurstab værdipapirer	46	101	0	37
Renteomkostninger bankgæld	527	687	128	146
Garantiomkostninger	195	160	0	0
Restskattetilæg	0	10	0	0
Diverse	17	49	16	49
	<u>1.386</u>	<u>1.154</u>	<u>745</u>	<u>379</u>
<b>9</b>	<b>Skat af årets resultat</b>			
Skat i dattervirksomheder	0	0	50	0
Regulering af udskudt skat	0	0	-50	0
	<u>0</u>	<u>0</u>	<u>0</u>	<u>0</u>
<b>10</b>	<b>Immaterielle anlægsaktiver</b>			
<b>Goodwill</b>				
Saldo 1. juli				
Tilgang ved køb af virksomhed	723	0		
Saldo 30. juni	<u>723</u>	<u>0</u>		
Afskrivninger 1. juli	0	0		
Årets afskrivninger	0	0		
Afskrivninger 30. juni	<u>0</u>	<u>0</u>		
<b>Regnskabsmæssig værdi 30. juni</b>	<u>723</u>	<u>0</u>		

## Koncern- og årsregnskab 1. juli - 30. juni

### Noter

tkr.	Koncern		Modervirksomhed	
	2004/05	2003/04	2004/05	2003/04
<b>11 Immaterielle anlægsaktiver</b>				
<b>Kontraktrettigheder</b>				
Saldo 1. juli	8.261	6.588	8.261	6.588
Årets afgang	-2.227	-1.450	-2.227	-1.450
Tilgang ved køb af virksomhed	393	0	0	0
Årets tilgang	2.090	3.123	1.950	3.123
Saldo 30. juni	8.517	8.261	7.984	8.261
Afskrivninger 1. juli	-4.250	-2.621	-4.250	-2.621
Tilgang ved køb af virksomhed	-98	0	0	0
Afskrivninger på årets afgang	2.227	1.450	2.227	1.450
Årets afskrivninger	-2.847	-3.079	-2.749	-3.079
Afskrivninger 30. juni	-4.968	-4.250	-4.772	-4.250
<b>Regnskabsmæssig værdi 30. juni</b>	<b>3.549</b>	<b>4.011</b>	<b>3.212</b>	<b>4.011</b>
<b>12 Materielle anlægsaktiver</b>				
<b>Ombygning af lejede lokaler</b>				
Saldo 1. juli	803	803	803	803
Tilgang ved køb af virksomhed	135	0	0	0
Årets tilgang	226	0	0	0
Saldo 30. juni	1.164	803	803	803
Afskrivninger 1. juli	-630	-550	-630	-550
Tilgang ved køb af virksomhed	-77	0	0	0
Årets afskrivninger	-97	-80	-80	-80
Afskrivninger 30. juni	-804	-630	-710	-630
<b>Regnskabsmæssig værdi 30. juni</b>	<b>360</b>	<b>173</b>	<b>93</b>	<b>173</b>
<b>Driftsmateriel og inventar</b>				
Saldo 1. juli	4.136	4.380	4.136	4.380
Tilgang ved køb af virksomhed	38	0	0	0
Årets afgang	-150	-414	-150	-414
Årets tilgang	1.742	170	780	170
Saldo 30. juni	5.766	4.136	4.766	4.136
Afskrivninger 1. juli	-3.037	-2.495	-3.037	-2.495
Tilgang ved køb af virksomhed	-28	0	0	0
Afskrivninger på årets afgang	110	169	110	169
Årets afskrivninger	-804	-711	-703	-711
Afskrivninger 30. juni	-3.759	-3.037	-3.630	-3.037
<b>Regnskabsmæssig værdi 30. juni</b>	<b>2.007</b>	<b>1.099</b>	<b>1.136</b>	<b>1.099</b>

## Koncern- og årsregnskab 1. juli - 30. juni

### Noter

tkr.	Koncern		Modervirksomhed	
	2004/05	2003/04	2004/05	2003/04
<b>13 Værdipapirer</b>				
Kostpris 1. juli	16.655	21.621	38	38
Årets tilgang	905	4.879	905	0
Årets afgang	-16.627	-9.845	-10	0
Kostpris 30. juni	933	16.655	933	38
Værdireguleringer 1. juli	-37	0	-37	0
Årets værdiregulering	-151	-37	-151	-37
Værdireguleringer 30. juni	-188	-37	-188	-37
<b>Regnskabsmæssig værdi 30. juni</b>	<b>745</b>	<b>16.618</b>	<b>745</b>	<b>1</b>
<b>14 Minoritetsinteresser</b>				
Minoritetsinteresser 1. juli	0	0		
Tilgang ved køb af virksomheder	691	0		
Andel af årets resultat	16	0		
<b>Minoritetsinteresser 30. juni</b>	<b>707</b>	<b>0</b>		

### 15 Udskudt skat

Der påhviler ikke koncernen eller modervirksomheden udskudt skat pr. 30. juni 2005.

Udskudt skatteaktiv for koncern og modervirksomhed udgør 16.208 tkr., som efter ledelsens vurdering ikke er indregnet som aktiv i balancen.

Det udskudte skatteaktiv specificeres i hovedposter således (tkr.):

Immaterielle anlægsaktiver	860
Øvrige aktiver/anden gæld	1.168
Fremførselsberettigede skattemæssige underskud	14.180
	<u>16.208</u>

### 16 Eventualforpligtelser, eventualaktiver og sikkerhedsstillelser

Moderselskabet har overfor datterselskabet Atletion A/S indgået en uopsigelig leasingaftale med en restløbetid på 13 år vedrørende servicefaciliteter på Atletion. Nutidsværdien af forpligtelsen udgør ca. 1,4 mio.kr. Den årlige ydelse udgør 173 tkr.

Likvide beholdninger i datterselskaberne Atletion A/S, Århus GF A/S og Bakken Bears ApS i alt 11.120 tkr. er bundet til at sikre gennemførelse af driften i datterselskaberne, og beholdningerne kan ikke udlånes til moderselskabet.

## Koncern- og årsregnskab 1. juli - 30. juni

### Noter

#### 17 Nærtstående parter

Koncernens nærtstående parter omfatter Aarhus Gymnastikforening af 1880 og Kunnen B.V. samt bestyrelse og direktion.

Der foreligger samarbejdsaftale med ret til blandt andet at benytte den af DBU udstedte licens til at drive betalt fodbold og til at benytte AGF af 1880's faciliteter. Som følge af dette betaler selskabet en afgift, der i året 1. juli 2004 - 30. juni 2005 har udgjort 1.260 tkr.

Århus Elite A/S har i tidligere år afhændet kontraktrettigheder på spilleren Morten Rasmussen til Kunnen B.V. Århus Elite A/S har samtidigt forpligtet sig til at betale en afgift til Kunnen B.V. for benyttelsen af spilleren. Hvis spilleren senere bliver solgt inden for sin kontraktperiode, vil provenu op til købesummen tilgå køberen af kontraktrettighederne. Restkøbesummen, som ikke er tilgået Kunnen B.V. udgør 1.160 tkr. pr. 30. juni 2005. Provenu ud over købesummen vil blive delt mellem Kunnen B.V. og Århus Elite A/S i forholdet 20/80.

Århus Elite A/S har i tidligere år for 10 mio.kr. afhændet retten til de første 20 mio.kr. af den fortjeneste, der kunne opnås ved fremtidige salg af kontraktrettigheder. Selskabet har i regnskabsåret tilbagekøbt denne rettighed, playersponsorat II, af Kurt Andersen for 7.666 tkr.

Oplysninger om transaktioner i året med dattervirksomheder er udeladt under henvisning til årsregnskabslovens § 70, stk. 3.