



**AGF Kontraktfodbold A/S**

Årsrapport 2003/04

CVR-nr. 83 83 99 10

## Indhold

|                                            |    |
|--------------------------------------------|----|
| Påtegninger                                | 2  |
| Ledelsespåtegning                          | 2  |
| Revisionspåtegning                         | 3  |
| <br>                                       |    |
| Ledelsesberetning                          | 5  |
| Selskabsoplysninger                        | 5  |
| Ny struktur for AGF Kontraktfodbold A/S    | 7  |
| Idegrundlag og mål                         | 8  |
| Hoved- og nøgletal for koncernen           | 9  |
| Beretning                                  | 10 |
| Aktionærinformation                        | 14 |
| <br>                                       |    |
| Koncern- og årsregnskab 1. juli - 30. juni | 15 |
| Anvendt regnskabspraksis                   | 15 |
| Resultatopgørelse                          | 21 |
| Balance                                    | 22 |
| Egenkapitalopgørelse                       | 24 |
| Pengestrømsopgørelse                       | 25 |
| Noter                                      | 26 |

## Påtegninger

### Ledespåtegning

Bestyrelse og direktion har dags dato behandlet og godkendt årsrapporten for 2003/04 for AGF Kontraktfodbold A/S.

Årsrapporten er aflagt i overensstemmelse med årsregnskabsloven, danske regnskabsvejledninger samt de krav Københavns Fondsbørs i øvrigt stiller til regnskabsaflæggelse for børsnoterede selskaber. Vi anser den valgte regnskabspraksis for hensigtsmæssig, således at årsrapporten giver et retvisende billede af koncernens og selskabets aktiver, passiver og finansielle stilling pr. 30. juni 2004 samt af resultatet af koncernens og selskabets aktiviteter og koncernens pengestrømme for regnskabsåret 1. juli 2003 - 30. juni 2004.

Årsrapporten indstilles til generalforsamlingens godkendelse.

Århus, den 20. oktober 2004  
Direktion:

---

Frank Heskjær

Bestyrelse:

---

Svenn Dam  
*formand*

---

Kurt Andersen

---

Torsten Hvidt

---

Erik Højsholt

---

Henning T. Kjeldmann

---

Michael Vilhelm Nielsen

---

Michael Vad

---

Jørgen Vangsgaard

## **Påtegninger**

### **Revisionspåtegning**

#### **Til aktionærerne i AGF Kontraktfodbold A/S**

Vi har revideret årsrapporten for AGF Kontraktfodbold A/S for regnskabsåret 1. juli 2003 - 30. juni 2004.

Selskabets ledelse har ansvaret for årsrapporten. Vort ansvar er på grundlag af vor revision at udtrykke en konklusion om årsrapporten.

#### **Den udførte revision**

Vi har udført vor revision i overensstemmelse med danske revisionsstandarder. Disse standarder kræver, at vi tilrettelægger og udfører revisionen med henblik på at opnå høj grad af sikkerhed for, at årsrapporten ikke indeholder væsentlig fejlinformation. Revisionen omfatter stikprøvevis undersøgelse af information, der understøtter de i årsrapporten anførte beløb og oplysninger. Revisionen omfatter endvidere stillingtagen til den af ledelsen anvendte regnskabspraksis og til de væsentlige skøn, som ledelsen har udøvet, samt en vurdering af den samlede præsentation af årsrapporten. Det er vor opfattelse, at den udførte revision giver et tilstrækkeligt grundlag for vor konklusion.

Revisionen har ikke givet anledning til forbehold.

#### **Konklusion**

Det er vor opfattelse, at årsrapporten giver et retvisende billede af koncernens og selskabets aktiver, passiver og finansielle stilling pr. 30. juni 2004 samt af resultatet af koncernens og selskabets aktiviteter og koncernens pengestrømme for regnskabsåret 1. juli 2003 - 30. juni 2004 i overensstemmelse med årsregnskabsloven, danske regnskabsvejledninger og de krav, som Københavns Fondsbørs i øvrigt stiller til regnskabsaflæggelse for børsnoterede selskaber.

## Påtegninger

### Revisionspåtegning

#### Supplerende oplysninger

Uden at det har påvirket vor konklusion, gør vi opmærksom på, at selskabet ikke kan afvikle aktiviteterne i 2004/05 og gennemføre de planlagte nødvendige investeringer til sikring af den fortsatte drift uden en tilførsel af kapital, aktiekapital eller yderligere ansvarlig lånekapital.

Vi henviser til ledelsesberetningens afsnit om kapitalforhold, hvor ledelsen efter vor vurdering redegør tilstrækkeligt for selskabets kapitalbehov i 2004/05 på 10-12 mio.kr., og for usikkerhederne omkring den planlagte aktieemission omkring årsskiftet 2004/05. Ledelsen bedømmer, at den planlagte aktieemission gennemføres og aflægges i overensstemmelse hermed årsrapporten under forudsætning af selskabets fortsatte drift.

Århus, den 20. oktober 2004

**KPMG C.Jespersen**  
Statsautoriseret Revisionsinteressentskab

**Ernst & Young**  
Statsautoriseret Revisionsaktieselskab

Peter Nielsen  
*statsaut. revisor*

Birgit M. Schrøder  
*statsaut. revisor*

Arne B. Jepsen  
*statsaut. revisor*

## Ledelsesberetning

### Selskabsoplysninger

AGF Kontraktfodbold A/S  
Idrættens Hus Vest  
Stadion Allé 70  
8000 Århus C

Telefon: 86 11 27 33  
Telefax: 87 33 10 19  
Hjemmeside: [www.agf.co.dk](http://www.agf.co.dk)  
E-mail: [oh@agf-as.dk](mailto:oh@agf-as.dk)

CVR-nr.: 83 83 99 10  
Stiftet: 8. marts 1978  
Hjemsted: Århus

### Bestyrelse

Svenn Dam, formand

Kurt Andersen

Torsten Hvidt

Erik Højsholt

Henning T. Kjeldmann

Michael Vilhelm Nielsen

### Ledelseshverv i andre danske aktieselskaber

Bestyrelsesmedlem i

Metroxpress A/S  
Ttf-travel A/S  
Retail Internet A/S  
E-wire A/S

Bestyrelsesmedlem i

Baresso Coffee A/S

Direktør og bestyrelsesmedlem i

Copenhagen Consulting Co. A/S

Direktør i

Aarhus United A/S

Bestyrelsesmedlem i

Bryggerigruppen A/S

Bestyrelsesmedlem i

Baresso Coffee A/S

Bestyrelsesmedlem i

Johs. Rasmussen, Svebølle A/S  
Erik Magnussen Design Klampenborg A/S  
Sola Nordic A/S  
Nerve A/S  
NC Data A/S  
TTiT A/S

## Ledelsesberetning

### Selskabsoplysninger

#### Bestyrelse

Michael Vad

Jørgen Vangsgaard

#### Ledeshverv i andre danske aktieselskaber

Bestyrelsesmedlem i  
E-wire A/S

Bestyrelsesmedlem i  
Arne Sørensen Læder A/S  
WCB Ice Cream A/S  
sel plast A/S  
Ejendomsselskabet af 30. marts 2000, Århus A/S  
ARBO, Århus A/S  
Rossen & Rønnow A/S  
Team Hyldahl A/S  
Dansk Computer Center A/S

#### Direktion

Frank Heskjær

#### Revision

KPMG  
Bruun's Galleri  
8000 Århus C  
Peter Nielsen  
Birgit M. Schrøder

Ernst & Young  
Søren Frichs Vej 38 A  
8230 Åbyhøj  
Arne B. Jepsen

#### Generalforsamling

Ordinær generalforsamling afholdes 29. oktober, kl. 16<sup>00</sup> i repræsentationslokalerne i  
Atletion.

## Ledelsesberetning

### Ny struktur for AGF Kontraktfodbold A/S

I anledning af at selskabet, som tidligere oplyst, overtager driften af Atletion i Århus, har bestyrelsen besluttet at foreslå den nuværende selskabsretlige struktur ændret på en ekstraordinær generalforsamling senere på året.

Det nuværende børsnoterede selskab AGF Kontraktfodbold A/S ændrer navn til Århus Elite A/S og bliver moderselskab for Århus Elite-koncernen.

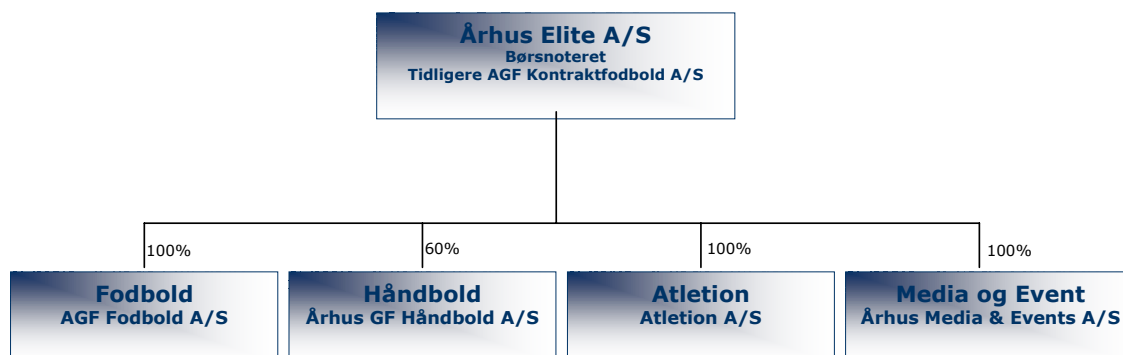
De nuværende fodboldaktiviteter overføres til et 100%-ejet datterselskab AGF Fodbold A/S, mens der påregnes erhvervet 60% af herrehåndboldaktiviteterne i Århus GF ApS, således at de nuværende klubber bag selskabet bevarer 40% ejerskab. Selskabet vil i den forbindelse blive omdannet til et aktieselskab.

Driften af Atletion, hvor såvel AGF Fodbold som Århus GF Håndbold spiller sine hjemmekampe i henholdsvis SAS-ligaen og TDC-ligaen vil blive varetaget af et 100%-ejet datterselskab Atletion A/S.

Med henblik på at udnytte de forventede synergier i den fremtidige Århus Elite-koncern stiftes et 100% ejet datterselskab Århus Media & Events A/S, der på sigt dels skal varetage salget af sponsorater for koncernen og dels skal promovere og sælge aktiviteter i Atletion, såvel sportslige som kommercielle/kulturelle, således at de tilstedeværende faciliteter udnyttes bedst muligt.

Det er fortsat hensigten, at Kurt Andersen bevarer den bestemmende indflydelse i det børsnoterede moderselskab Århus Elite A/S.

Efter godkendelse på den ekstraordinære generalforsamling forventes den selskabsretlige struktur for Århus Elite-koncernen herefter at blive som vist nedenfor.



## **Ledelsesberetning**

### **Idegrundlag og mål**

Koncernens formål er at drive virksomhed indenfor professionel fodbold, professionel håndbold og andre sportsgrene samt kommercielle/kulturelle aktiviteter og sponsorvirksomhed og således opfylde visionen om at blive den førende underholdningsvirksomhed i Vestdanmark.

Det er selskabet strategi via et tilstrækkeligt kapitalgrundlag at udvikle og optimere i endnu højere grad de primære aktiviteter fodbold og håndbold og udnytte den begunstige, det er at være beliggende i Danmarks næststørste by, en by som i høj grad kan betegnes som en uddannelsesby med relativt mange unge indbyggere.

Den sportslige succes skal nås ved at knytte så gode og interessante, omhyggeligt udvalgte spillere til koncernen, som økonomien tillader.

## Ledelsesberetning

### Hoved- og nøgletal for koncernen

| tkr.                                                         | 2003/04        | 2002/03       | 2001/02       | 1/1-<br>31/12<br>2001 | 1/1-<br>31/12<br>2000 |
|--------------------------------------------------------------|----------------|---------------|---------------|-----------------------|-----------------------|
| <b>Hovedtal</b>                                              |                |               |               |                       |                       |
| Nettoomsætning                                               | 32.167         | 36.710        | 30.632        | 23.871                | 22.253                |
| Resultat af ordinær primær drift                             | -17.180        | -9.191        | -4.617        | -7.145                | -9.990                |
| Resultat af finansielle poster                               | 271            | 3.234         | 110           | -289                  | -46                   |
| Ordinært resultat efter skat                                 | -16.909        | -5.957        | -4.595        | -7.434                | -10.037               |
| <b>Årets resultat</b>                                        | <b>-16.909</b> | <b>-5.957</b> | <b>-4.595</b> | <b>-7.434</b>         | <b>-10.037</b>        |
| <b>Balance</b>                                               |                |               |               |                       |                       |
| Anlægsaktiver                                                | 21.901         | 27.726        | 54.839        | 3.732                 | 5.019                 |
| Omsætningsaktiver                                            | 12.285         | 8.050         | 15.216        | 5.196                 | 7.449                 |
| <b>Aktiver i alt</b>                                         | <b>34.186</b>  | <b>35.776</b> | <b>70.055</b> | <b>8.928</b>          | <b>12.468</b>         |
| Aktiekapital                                                 | 10.491         | 10.491        | 10.491        | 4.912                 | 4.912                 |
| <b>Egenkapital</b>                                           | <b>-9.739</b>  | <b>7.170</b>  | <b>13.127</b> | <b>-6.458</b>         | <b>975</b>            |
| Langfristede gældsforpligtelser ekskl. ansvarlig lånekapital | 10.262         | 19.529        | 44.681        | 0                     | 398                   |
| Ansvarlig lånekapital                                        | 14.118         | 0             | 0             | 0                     | 0                     |
| Kortfristede gældsforpligtelser                              | 19.545         | 9.077         | 12.247        | 14.986                | 11.094                |
| <b>Pengestrøm</b>                                            |                |               |               |                       |                       |
| Pengestrøm fra driften                                       | -13.204        | 10.128        | -11.305       | -2.461                | -7.138                |
| Pengestrøm til investering, netto                            | 1.814          | 23.738        | -53.689       | -1.112                | -4.440                |
| Pengestrøm fra finansiering                                  | 9.931          | -27.171       | 66.809        | -46                   | 8.869                 |
| <b>Pengestrøm i alt</b>                                      | <b>-1.459</b>  | <b>6.695</b>  | <b>1.815</b>  | <b>-3.541</b>         | <b>-2.709</b>         |
| <b>Nøgletal</b>                                              |                |               |               |                       |                       |
| Resultat pr. aktie                                           | -3             | -1            | -1            | -30                   | -41                   |
| Udbytte pr. aktie                                            | 0              | 0             | 0             | 0                     | 0                     |
| Indre værdi pr. aktie                                        | -2             | 1             | 2             | -46                   | 4                     |
| Egenkapitalandel (soliditet)                                 | -              | 20            | 19            | -                     | 8                     |
| Egenkapitalforrentning                                       | -              | -             | -             | -                     | -                     |
| <b>Gennemsnitligt antal ansatte</b>                          | <b>46</b>      | <b>47</b>     | <b>42</b>     | <b>41</b>             | <b>46</b>             |

Som følge af AGF Kontraktfodbold A/S' køb af virksomheden AGF Sponsor ApS i foråret 2002 omfatter hoved- og nøgletal for 2000-2001 moderselskabet, medens hovedtal for efterfølgende år omfatter koncernen.

Selskabet ændrede i 2002 regnskabsår fra kalenderåret til året 1. juli - 30. juni. Hoved- og nøgletal omfatter derfor kalenderårene 2000 og 2001 samt regnskabsårene 2001/02 til 2003/04.

Nøgletallene er beregnet efter Finansanalytikerforeningens "Anbefalinger og Nøgletal 1997". Der henvises til definitioner og begreber under anvendt regnskabspraksis.

## Ledelsesberetning

### Beretning

#### Årets resultat

AGF's hjemmekampe i SAS-ligaen blev overværet af ca. 155.000 tilskuere i sæsonen 2003/04, hvilket er uændret fra forrige sæson. Herudover arrangerede selskabet en træningskamp mod Danmarks landshold i efteråret 2003, som blev overværet af ca. 20.000 tilskuere.

Ligaholdet sluttede sæsonen som nr. 8, hvilket efter omstændighederne var tilfredsstillende, idet det blev nødvendigt at skifte chefræner midt i sæsonen.

Koncernens resultat udviser et underskud på 16,9 mio.kr., mod et underskud for 2002/03 på 6,0 mio.kr., idet dog anføres, at resultatet sidste år var positivt påvirket af salg af transferrettigheder til selskabets hovedaktionær for 10 mio.kr.

Årets resultat svarer til det, der blev meddelt i selskabets fondsbørsmeddelelse fra 17. august 2004, og det dårlige resultat skyldes manglende sportslig succes, som har medført ændringer i spiller- og trænerstab, og som derfor har medført øgede personaleomkostninger, samt blandt andet betydelige omkostninger til at forberede selskabet på den fremtidige struktur.

De samlede indtægter i året har udgjort ca. 33,6 mio.kr. inkl. finansielle indtægter i datterselskabet AGF Sponsor ApS. Sponsorindtægterne har udgjort 18,7 mio.kr. mod 15,0 mio.kr. sidste år. Personaleomkostningerne er steget ca. 2,0 mio.kr. til 25,6 mio.kr.

Resultatet i datterselskabet AGF Sponsor ApS er opnået ved investering i pantebreve og viser et overskud på 614 tkr.

Samlet må årets koncernresultat betegnes som klart utilfredsstillende.

#### Kapitalforhold

Primo regnskabsåret udgjorde selskabets egenkapital 7,2 mio.kr., og selskabets hovedaktionær Kurt Andersen har garanteret, at den ansvarlige kapital ved årets udgang vil være på samme niveau. Han har derfor ydet ansvarlig lånekapital til selskabet på 16,9 mio.kr. svarende til årets underskud. Heraf er 14,1 mio.kr. ydet inden årets udgang medens restbeløbet 2,8 mio.kr. indbetales i forbindelse med årsrapportens godkendelse.

Selskabets samlede ansvarlige kapital pr. 30. juni 2004 udgør således 7,2 mio.kr., bestående af negativ egenkapital på 9,7 mio.kr. og ansvarlig lånekapital på 14,1 mio.kr. samt indbetaling efter regnskabsårets udløb på 2,8 mio.kr. Det samlede ansvarlige lån forventes konverteret til egenkapital i forbindelse med den planlagte kapitaludvidelse.

Moderselskabet har haft en negativ pengestrøm i 2003/04 på 2,5 mio.kr., og likvide beholdninger pr. 30. juni 2004 udgør 2,1 mio.kr.

## Ledelsesberetning

### Beretning

Afviklingen af koncernens aktiviteter i 2004/05, hvor der budgetteres med et driftsunderskud på 5-7 mio.kr. og større investeringer i forbindelse med etableringen af den ovenfor anførte selskabsretlige struktur, herunder særlig et krav fra Århus Kommune om at kapitalisere datterselskabet Atlektion A/S med minimum 10 mio.kr. medfører, at selskabet har behov for tilførsel af kapital i størrelsesordenen 10-12 mio.kr. senest i 1. kvartal 2005 til sikring af den fortsatte drift i overensstemmelse med de lagte planer.

AGF Kontraktfodbold A/S har derfor indgået aftale med en finansiel rådgiver om gennemførelse af en kapitaludvidelse omkring årsskiftet 2004/05. Kapitaludvidelsen forventes gennemført som en emission med fortegningsret for de eksisterende aktionærer med et kontant provenu på ca. 30 mio.kr., samt konvertering af ansvarligt lån til Kurt Andersen på 23,9 mio.kr.

Selskabets hovedaktionær Kurt Andersen vil i forbindelse med kapitaludvidelsen som nævnt konvertere det af ham ydede ansvarlige lån på 16,9 mio.kr. til egenkapital på samme vilkår som tegning af aktier ved kapitaludvidelsen vil finde sted, ligesom han har tilkendegivet, at han vil reinvestere et ansvarligt lån på 7 mio.kr., han opnår som provenu ved det planlagte tilbagesalg af det playersponsorat, han erhvervede i foråret 2003.

Kurt Andersen vil herefter stille sine resterende tegningsretter til rådighed for markedet. Det er dog fortsat hans hensigt at bevare den bestemmende indflydelse i selskabet, også efter gennemførelse af den planlagte emission.

Selskabets ledelse arbejder sammen med sin finansielle rådgiver på at indhente tilsagn fra investorer til gennemførelse af kapitaludvidelsen. Blandt andet på grund af en forsinkelse i forhold til tidsplanen er der endnu ikke opnået endelige tilsagn fra investorer, men der er en dialog med en række potentielle investorer.

Da kapitaludvidelsen ikke er garanteret, er der derfor i øjeblikket usikkerhed for dens gennemførelse.

Det er ledelsens hensigt at orientere nærmere om den forestående kapitaludvidelse på selskabets kommende generalforsamling.

## Ledelsesberetning

### Beretning

#### Fremtiden

Sportsligt har AGF Kontraktfodbold A/S startet indeværende sæson flot. SAS-ligaholdet har erobret 18 point i 11 kampe, og er i øjeblikket nr. 3 i SAS-ligaen. Dette har, sammen med en generel tro på holdet i indeværende sæson, betydet en øget opmærksomhed omkring selskabet og har medført øget interesse fra både sponsorer og tilskuere.

Århus GF Håndbold, hvor AGF Kontraktfodbold A/S forventes at erhverve aktiemajoriteten, har ligeledes startet sæsonen flot med 4 sejre i 5 kampe i TDC-ligaen. Også Århus GF Håndbold mærker en stigende interesse fra såvel sponsorer som tilskuere.

Driften af Atletion overtages pr. 1. januar 2005 og indgår derfor alene med 6 måneder i indeværende regnskabsår. Den fremtidige Århus Elite-koncern overtager den samlede drift af Atletion, det vil sige salg af sponsorater samt salg af catering i forbindelse med afvikling af kampe i Atletion. Endvidere overtages aktiviteterne med salg af kommercielle/kulturelle arrangementer.

Erhvervelsen af Århus GF Håndbold A/S samt driften af Atletion medfører en markant forøgelse af aktivitetsniveauet i koncernen. For indeværende regnskabsår forventer den fremtidige koncern en omsætning i niveauet 55-60 mio.kr.

En stram styring af koncernens omkostninger, især personaleomkostninger, betyder at ledelsen forventer et markant forbedret resultat i 2004/05, og der forventes et underskud i størrelsesordenen 5-7 mio.kr. ekskl. omkostningen ved tilbagekøb af playersponsoratet fra Kurt Andersen, der udgiftsføres med 7 mio.kr.

Det forventede resultat er ikke tilfredsstillende, men fra 2005/06 forventes overskud.

Ledelsen har ved aftalen om erhvervelsen af de nye aktiviteter undersøgt disse grundigt og har vurderet omfanget af disse samt synergier i forbindelse med en sammenlægning af aktiviteterne i en koncern. Det er disse vurderinger, der ligger til grund for de ovennævnte forventninger til indeværende regnskabsår.

På grund af omfanget af de nye aktiviteter og sammenkøringen i en koncern er forventningerne dog behæftet med en vis usikkerhed, ligesom det er nødvendigt, at ligaholdene opnår den fornødne sportslige succes, for at realisere det forventede resultat.

Det skal nævnes, at den nye struktur og selskabskonstruktion og delvis erhvervelse af Århus GF ApS forudsætter en gennemførelse af den planlagte kontante kapitaludvidelse på 30 mio.kr.

## Ledelsesberetning

### Beretning

#### Særlige risici

##### *Generelle risici*

Koncernens væsentligste kommercielle risiko består i, at ligaholdene får en utilfredsstillende placering i SAS-ligaen og TDC-ligaen. En dårlig placering eller nedrykning vil betyde et væsentligt ændret indtægtsgrundlag for selskabet, hvorved den økonomiske stilling påvirkes negativt.

Endvidere er koncernens drift afhængig af den under afsnittet om kapitalforhold nævnte kapitaltilførsel på 10-12 mio.kr.

Herudover er koncernen undergivet de for branchen sædvanligt forekommende risici.

##### *Finansielle risici*

###### *Kreditrisici*

Koncernens værdipapirbeholdning består af garanterede pantebreve. Øvrige tilgodehavender er alle kortfristede, som ikke vurderes at indebære nogen væsentlig kreditrisiko. Garanti-perioden på pantebrevene løber til 30. juni 2005, således at koncernen først herefter vil være eksponeret overfor tab på pantebrevene, hvis garantien ikke forlænges.

###### *Renterisici*

Koncernen er som følge af sine investeringer i værdipapirer og optagelse af banklån eksponeret overfor ændringer i renteniveau. Beholdningen af pantebreve er fastforrentede og anskaffet med en effektiv rente på 7% p.a. Rentesatser for koncernens langfristede bankgæld forhandles for et år ad gangen. En stigning i rentesatsen på 1% p.a. vil medføre en meromkostning for koncernen på ca. 150 tkr. årligt.

Renterisici for koncernens finansielle aktiver og forpligtelser er yderligere specificeret i note 16 til årsrapporten.

##### *Afhængighed af samhandelspartnere*

Selskabets forretningsgrundlag er baseret på en samarbejdsaftale med Aarhus Gymnastikforening af 1880, som blandt andet giver AGF Kontraktfodbold A/S ret til at benytte den af DBU udstedte licens til at drive betalt fodbold. Samarbejdsaftalen kan kun opsiges, hvis selskabets kapitalforhold ønskes ændret. De nuværende betalingsydelser skal genforhandles i 2004 i forbindelse med den planlagte kapitaludvidelse.

## **Ledelsesberetning**

### **Beretning**

#### **Begivenheder efter regnskabsårets udløb**

Der er ikke efter regnskabsårets udløb indtruffet hændelser, som påvirker bedømmelsen af den aflagte årsrapport.

### **Aktionærinformation**

#### **Ejerforhold**

Følgende aktionærer har pr. 30. september 2004 anmeldt besiddelse af aktier, som er tillagt enten mindst 5% af aktiekapitalens stemmer, eller hvis pålydende værdi overstiger mindst 5% af aktiekapitalen:

Aarhus Gymnastikforening af 1880 (AGF) ejer 213.580 A-aktier, svarende til 27,9% af stemmerne af den samlede aktiekapital.

Kunnen B.V. ejer 55.000 A-aktier og 3.313.679 B-aktier, svarende til 50,4% af stemmerne af den samlede aktiekapital.

#### **Generalforsamling**

Ordinær generalforsamling afholdes fredag den 29. oktober kl. 16<sup>00</sup> i repræsentationslokalerne i Atletion.

## Koncern- og årsregnskab 1. juli - 30. juni

### Anvendt regnskabspraksis

Årsrapporten for AGF Kontraktfodbold A/S for 2003/04 er aflagt i overensstemmelse med årsregnskabslovens bestemmelser for klasse D-virksomheder, danske regnskabsvejledninger samt de krav, Københavns Fondsbørs i øvrigt stiller til regnskabsaflæggelse for børsnoterede selskaber. Årsrapporten er aflagt efter samme regnskabspraksis som sidste år.

Segmentoplysninger er ikke oplyst særskilt i note, da indtjening i al væsentlighed er baseret på entreindtægter ved hjemmekampe, sponsorindtægter samt salg af kontraktrettigheder. Segmentopdeling tilfører således ikke nye oplysninger om virksomhedens drift.

### Koncernregnskabet

Koncernregnskabet omfatter modervirksomheden AGF Kontraktfodbold A/S samt dattervirksomheder, hvori AGF Kontraktfodbold A/S direkte eller indirekte besidder mere end 50% af stemmerettighederne eller på anden måde har bestemmende indflydelse.

Ved konsolideringen foretages eliminering af koncerninterne indtægter og omkostninger, aktiebesiddelser, interne mellemværender og udbytter samt realiserede og urealiserede for tjenester og tab ved transaktioner mellem de konsoliderede virksomheder.

Kapitalandele i dattervirksomheder udlignes med den forholdsmæssige andel af dattervirksomhedernes dagsværdi af nettoaktiver og forpligtelser på anskaffelsestidspunktet.

Nyerhvervede eller nystiftede virksomheder indregnes i koncernregnskabet fra anskaffelsestidspunktet. Sammenligningstal korrigeres ikke for nyerhvervede virksomheder.

## Resultatopgørelsen

### Transferindtægter

Transferindtægter består af selskabets andel af transfersummer før fradrag af salgskostninger og andre klubbers andele.

### Transferomkostninger

Transferomkostninger består af regnskabsmæssig værdi af afhændede kontraktrettigheder med tillæg af salgskostninger og andre klubbers andel af transfersummer, samt afskrivning på kontraktrettigheder.

### Andre indtægter og omkostninger

Andre indtægter består blandt andet af indtægter fra salg af souvenirs og kampprogrammer.

## Koncern- og årsregnskab 1. juli - 30. juni

### Anvendt regnskabspraksis

Andre omkostninger består især af vareforbrug m.v. vedrørende souvenirsalg samt trykning af kampprogrammer.

### Resultat af kapitalandel i dattervirksomheder

I modervirksomhedens resultatopgørelse indregnes den forholdsmæssige andel af dattervirksomhedernes resultat efter fuld eliminering af intern avance/tab. Andel i dattervirksomhedernes skat indregnes under skat af ordinært resultat.

### Finansielle indtægter og omkostninger

Finansielle indtægter og omkostninger indeholder renter, kursgevinster og -tab vedrørende værdipapirer, gæld og transaktioner i fremmed valuta samt tillæg og godtgørelser under acontoskatteordningen m.v.

### Skat af årets resultat

Den forventede skat af årets skattepligtige indkomst indregnes i resultatopgørelsen tillige med resultatføring af årets forskydning i hensættelse til udskudt skat.

Koncernens selskaber er sambeskattet. Selskabsskat til betaling fordeles mellem selskaber med positiv skattepligtig indkomst.

## Balancen

### Immaterielle anlægsaktiver

#### *Kontraktrettigheder*

Kontraktrettigheder indregnes til betalte transfersummer med fradrag af afskrivninger. Rettighederne afskrives lineært over kontraktperioderne eller en kortere periode efter individuel vurdering.

Afskrivningerne indgår i selskabets ordinære driftsresultat under transferomkostninger.

## Koncern- og årsregnskab 1. juli - 30. juni

### Anvendt regnskabspraksis

#### Materielle anlægsaktiver

##### *Ombygning af lejede lokaler*

Ombygning af lejede lokaler indregnes til anskaffelsespris med fradrag af akkumulerede afskrivninger. Afskrivning foretages lineært over den forventede brugstid på 5-10 år.

##### *Driftsmateriel og inventar*

Driftsmateriel og inventar indregnes til kostpris med fradrag af akkumulerede afskrivninger. Afskrivninger foretages lineært over aktivernes forventede brugstid, som er ansat til 5 år.

Driftsmateriel fra finansielle leasingaftaler indregnes i balancen og afskrives som tilsvarende erhvervede aktiver.

Aktiver med en anskaffelsespris under 10.800 kr. pr. enhed omkostningsføres i anskaffelsesåret.

#### Finansielle anlægsaktiver

##### *Kapitalandel i dattervirksomheder*

Kapitalandel i dattervirksomheder måles i balancen til den forholdsmæssige andel af virksomhedernes indre værdi opgjort efter moderselskabets regnskabspraksis med fradrag eller tillæg af urealiserede koncerninterne avancer og tab.

Nettopskrivning af kapitalandel i dattervirksomheder overføres under egenkapitalen til reserve for nettopskrivning efter den indre værdis metode, i det omfang den regnskabsmæssige værdi overstiger kostprisen.

##### *Værdipapirer*

Værdipapirer indregnet under anlægsaktiver måles til kostpris, da selskabet påregner at beholde disse til udløb.

#### Varebeholdninger

Varebeholdninger måles til kostpris. Der foretages nødvendige nedskrivninger for langsom omsættelighed og ukurans.

## Koncern- og årsregnskab 1. juli - 30. juni

### Anvendt regnskabspraksis

#### Tilgodehavender

Tilgodehavender indregnes til kostpris svarende til nominel værdi. Der foretages nedskrivning til imødegåelse af tab efter en individuel vurdering.

#### Udskudt skat

Udskudte skatteforpligtelser og udskudte skatteaktiver indregnes fuldt ud i balancen af alle midlertidige forskelle mellem regnskabs- og skattemæssige værdier af aktiver og forpligtelser.

Udskudt skat opgøres efter den balanceorienterede gældsmetode.

Udskudt skat indregnes på grundlag af de skatteregler og med den skattesats, der med balancedagens lovgivning vil være gældende, når skatteforpligtelsen forventes udløst som aktuel skat.

Udskudte skatteaktiver indregnes med den værdi, de efter vurdering forventes at kunne realiseres til, enten ved modregning i udskudte skatteforpligtelser eller ved udligning i skat af fremtidig indtjening.

#### Finansielle gældsforpligtelser

Gældsforpligtelser, som omfatter gæld til kreditinstitutter, gæld til leverandører samt anden gæld indregnes til kostpris svarende til nominel værdi.

#### Fremmed valuta

Tilgodehavender og gæld i fremmed valuta omregnes til danske kroner efter balancedagens kurs.

Valutakurstab og -gevinster indregnes i resultatopgørelsen.

## **Koncern- og årsregnskab 1. juli - 30. juni**

### **Anvendt regnskabspraksis**

#### **Pengestrømsopgørelse**

Pengestrømsopgørelsen viser selskabets pengestrømme fra drifts-, investerings- og finansieringsaktivitet for året samt selskabets likvider ved årets begyndelse og slutning.

#### **Pengestrøm fra driftsaktivitet**

Pengestrømme fra driftsaktivitet opgøres efter den indirekte metode med udgangspunkt i resultat af primær drift og reguleret for ikke-kontante driftsposter, ændring i driftskapitalen, betalte finansielle og ekstraordinære poster samt betalte selskabsskatter.

#### **Pengestrøm fra investeringsaktivitet**

Pengestrømme fra investeringsaktivitet omfatter betaling i forbindelse med køb og salg af immaterielle og materielle anlægsaktiver samt værdipapirer henført til investeringsaktivitet.

#### **Pengestrøm fra finansieringsaktivitet**

Pengestrømme fra finansieringsaktivitet omfatter betalinger afledt af ændringer i størrelse eller sammensætning af selskabets aktiekapital samt optagelse af og afdrag på leasinggæld.

#### **Likvider**

Likvider omfatter likvide beholdninger og kortfristet bankgæld.

## Koncern- og årsregnskab 1. juli - 30. juni

### Anvendt regnskabspraksis

#### Nøgletal

Nøgletal er udarbejdet i overensstemmelse med Den Danske Finansanalytikerforenings "Anbefalinger og Nøgletal 1997".

De i hoved- og nøgletalsoversigten anførte nøgletal er beregnet således:

|                              |                                                                                                               |
|------------------------------|---------------------------------------------------------------------------------------------------------------|
| Resultat til analyseformål   | Ordinært resultat efter skat<br>med fradrag af minoritetsinteressers andel heraf                              |
| Resultat pr. aktie           | $\frac{\text{Resultat til analyseformål}}{\text{Gennemsnitligt antal aktier}}$                                |
| Udbytte pr. aktie            | $\frac{\text{Udbytteprocent} \times \text{aktiens pålydende}}{100}$                                           |
| Indre værdi pr. aktie        | $\frac{\text{Egenkapital ekskl. minoritetsint., ultimo}}{\text{Antal aktier, ultimo}}$                        |
| Egenkapitalandel (soliditet) | $\frac{\text{Egenkapital ekskl. minoritetsint., ultimo}}{\text{Balancesum}}$                                  |
| Egenkapitalforrentning       | $\frac{\text{Resultat til analyseformål} \times 100}{\text{Gennemsnitlig egenkapital ekskl. minoritetsint.}}$ |

## Koncern- og årsregnskab 1. juli - 30. juni

### Resultatopgørelse

| tkr.                                     | Note | Koncern        |               | Modervirksomhed |               |
|------------------------------------------|------|----------------|---------------|-----------------|---------------|
|                                          |      | 2003/04        | 2002/03       | 2003/04         | 2002/03       |
| <b>Indtægter</b>                         |      |                |               |                 |               |
| Indtægter ved kampe                      |      | 9.563          | 9.142         | 9.563           | 9.142         |
| Transfer- og lejeindtægter               |      | 534            | 10.382        | 534             | 10.382        |
| Indtægter ved samarbejdsaftaler inkl. TV |      | 18.682         | 15.033        | 18.682          | 15.033        |
| Andre driftsindtægter                    |      | 3.388          | 2.153         | 3.388           | 2.153         |
|                                          |      | <u>32.167</u>  | <u>36.710</u> | <u>32.167</u>   | <u>36.710</u> |
| <b>Omkostninger</b>                      |      |                |               |                 |               |
| Omkostninger ved kampe                   |      | -9.227         | -8.423        | -9.227          | -8.423        |
| Personaleomkostninger                    | 1    | -25.644        | -23.634       | -25.644         | -23.634       |
| Transfer- og lejeomkostninger            | 2    | -3.911         | -4.607        | -3.911          | -4.607        |
| Salgs- og reklameomkostninger            |      | -5.183         | -4.567        | -5.183          | -4.567        |
| Administrationsomkostninger              | 3    | -2.885         | -2.746        | -2.868          | -2.701        |
| Afskrivninger                            | 4    | -895           | -844          | -895            | -844          |
| Andre omkostninger                       |      | -1.602         | -1.080        | -1.602          | -1.080        |
|                                          |      | <u>-17.180</u> | <u>-9.191</u> | <u>-17.163</u>  | <u>-9.146</u> |
| <b>Resultat af primær drift</b>          |      | -17.180        | -9.191        | -17.163         | -9.146        |
| Resultat før skat i dattervirksomheder   | 5    | -              | -             | 619             | 3.236         |
|                                          |      | <u>-17.180</u> | <u>-9.191</u> | <u>-16.544</u>  | <u>-5.910</u> |
| Finansielle indtægter                    | 6    | 1.425          | 4.814         | 14              | 59            |
| Finansielle omkostninger                 | 7    | -1.154         | -1.580        | -379            | -106          |
|                                          |      | <u>-16.909</u> | <u>-5.957</u> | <u>-16.909</u>  | <u>-5.957</u> |
| <b>Ordinært resultat før skat</b>        |      | -16.909        | -5.957        | -16.909         | -5.957        |
| Skat af ordinært resultat                | 8    | 0              | 0             | 0               | 0             |
|                                          |      | <u>-16.909</u> | <u>-5.957</u> | <u>-16.909</u>  | <u>-5.957</u> |
| <b>Årets resultat</b>                    |      | <u>-16.909</u> | <u>-5.957</u> | <u>-16.909</u>  | <u>-5.957</u> |

### Forslag til resultatdisponering

| tkr.              |  |         |        |
|-------------------|--|---------|--------|
| Overført resultat |  | -16.909 | -5.957 |

## Koncern- og årsregnskab 1. juli - 30. juni

### Balance

| tkr.                                         | Note  | Koncern       |               | Modervirksomhed |               |
|----------------------------------------------|-------|---------------|---------------|-----------------|---------------|
|                                              |       | 2003/04       | 2002/03       | 2003/04         | 2002/03       |
| <b>AKTIVER</b>                               |       |               |               |                 |               |
| <b>Anlægsaktiver</b>                         |       |               |               |                 |               |
| <b>Immaterielle anlægsaktiver</b>            |       |               |               |                 |               |
| Kontraktrettigheder                          | 9     | 4.011         | 3.967         | 4.011           | 3.967         |
| <b>Materielle anlægsaktiver</b>              |       |               |               |                 |               |
| Ombygning af lejede lokaler                  | 10    | 173           | 253           | 173             | 253           |
| Driftsmateriel og inventar                   |       | 1.099         | 1.885         | 1.099           | 1.885         |
|                                              |       | 1.272         | 2.138         | 1.272           | 2.138         |
| <b>Finansielle anlægsaktiver</b>             |       |               |               |                 |               |
| Kapitalandele i dattervirksomheder           | 5, 14 |               |               | 5.130           | 125           |
| Værdipapirer                                 | 11    | 16.618        | 21.621        | 1               | 38            |
|                                              |       | 16.618        | 21.621        | 5.131           | 163           |
| <b>Anlægsaktiver i alt</b>                   |       | <b>21.901</b> | <b>27.726</b> | <b>10.414</b>   | <b>6.268</b>  |
| <b>Omsætningsaktiver</b>                     |       |               |               |                 |               |
| <b>Varebeholdninger</b>                      |       |               |               |                 |               |
| Handelsvarer                                 |       | 324           | 160           | 324             | 160           |
| <b>Tilgodehavender</b>                       |       |               |               |                 |               |
| Tilgodehavender fra salg og tjenesteydelser  |       | 2.282         | 1.733         | 2.282           | 1.733         |
| Tilgodehavender hos tilknyttede virksomheder |       |               |               | 0               | 441           |
| Andre tilgodehavender                        |       | 1.894         | 1.298         | 1.760           | 1.184         |
|                                              |       | 4.176         | 3.031         | 4.042           | 3.358         |
| <b>Periodeafgrænsning</b>                    |       | <b>655</b>    | <b>279</b>    | <b>655</b>      | <b>279</b>    |
| <b>Likvide beholdninger</b>                  | 14    | <b>7.130</b>  | <b>4.580</b>  | <b>2.125</b>    | <b>4.580</b>  |
| <b>Omsætningsaktiver i alt</b>               |       | <b>12.285</b> | <b>8.050</b>  | <b>7.146</b>    | <b>8.377</b>  |
| <b>AKTIVER I ALT</b>                         |       | <b>34.186</b> | <b>35.776</b> | <b>17.560</b>   | <b>14.645</b> |

## Koncern- og årsregnskab 1. juli - 30. juni

### Balance

| tkr.                                                                  | Note | Koncern       |               | Modervirksomhed |               |
|-----------------------------------------------------------------------|------|---------------|---------------|-----------------|---------------|
|                                                                       |      | 2003/04       | 2002/03       | 2003/04         | 2002/03       |
| <b>PASSIVER</b>                                                       |      |               |               |                 |               |
| <b>Egenkapital</b>                                                    |      |               |               |                 |               |
| Aktiekapital                                                          |      | 10.491        | 10.491        | 10.491          | 10.491        |
| Overført resultat                                                     |      | -20.230       | -3.321        | -20.230         | -3.321        |
| <b>Egenkapital i alt</b>                                              |      | <b>-9.739</b> | <b>7.170</b>  | <b>-9.739</b>   | <b>7.170</b>  |
| <b>Hensatte forpligtelser</b>                                         |      |               |               |                 |               |
| Udskudt skat                                                          | 12   | 0             | 0             | 0               | 0             |
| <b>Hensatte forpligtelser i alt</b>                                   |      | <b>0</b>      | <b>0</b>      | <b>0</b>        | <b>0</b>      |
| <b>Gældsforpligtelser</b>                                             |      |               |               |                 |               |
| <b>Langfristede gældsforpligtelser</b>                                |      |               |               |                 |               |
| Ansvarlig lånekapital                                                 | 13   | 14.118        | 0             | 14.118          | 0             |
| Kreditinstitutter                                                     |      | 10.262        | 19.529        | 0               | 0             |
|                                                                       |      | 24.380        | 19.529        | 14.118          | 0             |
| <b>Kortfristede gældsforpligtelser</b>                                |      |               |               |                 |               |
| Kortfristet del af langfristede gældsforpligtelser                    |      |               |               |                 |               |
|                                                                       |      | 6.480         | 1.400         | 0               | 0             |
| Kreditinstitutter                                                     |      | 4.000         | 0             | 4.000           | 0             |
| Leverandørgæld                                                        |      | 3.691         | 3.127         | 3.612           | 3.013         |
| Gæld til tilknyttede virksomheder                                     |      |               |               | 195             | 0             |
| Selskabsskat                                                          | 8    | 0             | 88            | 0               | 0             |
| Anden gæld                                                            |      | 1.984         | 2.420         | 1.984           | 2.420         |
| Periodeafgrænsningsposter                                             |      | 3.390         | 2.042         | 3.390           | 2.042         |
|                                                                       |      | 19.545        | 9.077         | 13.181          | 7.475         |
| <b>Gældsforpligtelser i alt</b>                                       |      | <b>43.925</b> | <b>28.606</b> | <b>27.299</b>   | <b>7.475</b>  |
| <b>PASSIVER I ALT</b>                                                 |      | <b>34.186</b> | <b>35.776</b> | <b>17.560</b>   | <b>14.645</b> |
| <b>Eventualforpligtelser, eventualaktiver og sikkerhedsstillelser</b> |      |               |               |                 |               |
| Nærtstående parter                                                    | 14   |               |               |                 |               |
| Renterisici                                                           | 15   |               |               |                 |               |
|                                                                       | 16   |               |               |                 |               |

## Koncern- og årsregnskab 1. juli - 30. juni

### Egenkapitalopgørelse

| tkr.                               | Koncern       |              | Modervirksomhed |              |
|------------------------------------|---------------|--------------|-----------------|--------------|
|                                    | 2003/04       | 2002/03      | 2003/04         | 2002/03      |
| Aktiekapital:                      |               |              |                 |              |
| Saldo 1. juli                      | 10.491        | 10.491       | 10.491          | 10.491       |
| Saldo 30. juni                     | 10.491        | 10.491       | 10.491          | 10.491       |
| Overkurs ved emission:             |               |              |                 |              |
| Saldo 1. juli                      | 0             | 2.431        | 0               | 2.431        |
| Overført fra overført resultat     | 0             | -2.431       | 0               | -2.431       |
|                                    | 0             | 0            | 0               | 0            |
| Overført overskud:                 |               |              |                 |              |
| Saldo 1. juli                      | -3.321        | 205          | -3.321          | 205          |
| Overført af årets resultat         | -16.909       | -5.957       | -16.909         | -5.957       |
| Overført til overkurs ved emission | 0             | 2.431        | 0               | 2.431        |
| Saldo 30. juni                     | -20.230       | -3.321       | -20.230         | -3.321       |
| <b>Egenkapital 30. juni</b>        | <b>-9.739</b> | <b>7.170</b> | <b>-9.739</b>   | <b>7.170</b> |

Aktiekapitalen fordeler sig således:

A-aktier, 10 stemmer pr. 2 kr. aktie

268.580 stk. a 2 kr.

B-aktier, 1 stemme pr. 2 kr. aktie

4.977.000 stk. a 2 kr.

## Koncern- og årsregnskab 1. juli - 30. juni

### Pengestrømsopgørelse

| tkr.                                         | Koncern        |                |
|----------------------------------------------|----------------|----------------|
|                                              | 2003/04        | 2002/03        |
| Årets resultat før finansiering              | -17.180        | -9.191         |
| Afskrivninger                                | 3.870          | 3.252          |
| Afgang driftsmaterialer                      | 104            | 122            |
| Kursregulering                               | 37             | 0              |
|                                              | -13.169        | -5.817         |
| Ændring i driftskapital:                     |                |                |
| Tilgodehavender m.v.                         | -1.693         | 11.127         |
| Kreditter af driftsmæssig karakter           | 1.467          | 1.584          |
| Pengestrøm fra primær drift                  | -13.395        | 6.894          |
| Renteindtægter, betalt                       | 1.425          | 4.814          |
| Renteomkostninger, betalt                    | -1.146         | -1.580         |
| Pengestrøm fra ordinær drift                 | -13.116        | 10.128         |
| Betalt selskabsskat                          | -88            | 0              |
| <b>Pengestrøm fra driftsaktivitet</b>        | <b>-13.204</b> | <b>10.128</b>  |
| Køb af kontraktrettigheder                   | -3.123         | -2.152         |
| Salg/køb af værdipapirer                     | 4.966          | 26.488         |
| Driftsmateriel m.v., netto                   | -29            | -598           |
| <b>Pengestrøm til investeringsaktivitet</b>  | <b>1.814</b>   | <b>23.738</b>  |
| Banklån                                      | -4.187         | -26.877        |
| Afdrag, leasing                              | 0              | -294           |
| Ansvarlig lånekapital                        | 14.118         | 0              |
| <b>Pengestrøm fra finansieringsaktivitet</b> | <b>9.931</b>   | <b>-27.171</b> |
| <b>Årets pengestrøm</b>                      | <b>-1.459</b>  | <b>6.695</b>   |
| Likvider, primo                              | 4.580          | -2.115         |
| <b>Likvider, ultimo</b>                      | <b>3.121</b>   | <b>4.580</b>   |
| der specificeres således:                    |                |                |
| Likvide beholdninger                         | 7.130          | 4.580          |
| Bankgæld                                     | -4.009         | 0              |
|                                              | 3.121          | 4.580          |

Pengestrømsopgørelsen kan ikke direkte udledes af balance og resultatopgørelse.

## Koncern- og årsregnskab 1. juli - 30. juni

### Noter

| tkr.                                                   | Koncern |         | Modervirksomhed |         |
|--------------------------------------------------------|---------|---------|-----------------|---------|
|                                                        | 2003/04 | 2002/03 | 2003/04         | 2002/03 |
| <b>1 Personaleomkostninger</b>                         |         |         |                 |         |
| Gager og lønninger                                     | 26.317  | 23.635  | 26.317          | 23.635  |
| Refunderede dagpenge m.v.                              | -847    | -194    | -847            | -194    |
|                                                        | 25.470  | 23.441  | 25.470          | 23.441  |
| Omkostninger til social sikring                        | 174     | 193     | 174             | 193     |
|                                                        | 25.644  | 23.634  | 25.644          | 23.634  |
| Gennemsnitligt antal medarbejdere                      | 46      | 47      | 46              | 47      |
| Af ovennævnte beløb udgør:                             |         |         |                 |         |
| Gage til direktion                                     | 1.285   | 1.007   | 1.285           | 1.007   |
| Honorar til bestyrelse                                 | 0       | 0       | 0               | 0       |
| <b>2 Transfer- og lejeomkostninger</b>                 |         |         |                 |         |
| Leje af spillere                                       | 500     | 1.310   | 500             | 1.310   |
| Afgang kontraktrettigheder                             | 0       | 122     | 0               | 122     |
| Afskrivning på kontraktrettigheder                     | 3.079   | 2.495   | 3.079           | 2.495   |
| Øvrige                                                 | 332     | 680     | 332             | 680     |
|                                                        | 3.911   | 4.607   | 3.911           | 4.607   |
| <b>3 Administrationsomkostninger</b>                   |         |         |                 |         |
| Honorar til generalforsamlingsvalgte revisorer<br>KPMG |         |         |                 |         |
| Revision                                               | 85      | 95      | 75              | 85      |
| Andre ydelser end revision                             | 114     | 126     | 114             | 116     |
| Ernst & Young                                          |         |         |                 |         |
| Revision                                               | 20      | 40      | 20              | 40      |
| Andre ydelser end revision                             | 10      | 54      | 10              | 54      |
|                                                        | 229     | 315     | 219             | 295     |

## Koncern- og årsregnskab 1. juli - 30. juni

### Noter

| tkr.                           | Koncern    |            | Modervirksomhed |            |
|--------------------------------|------------|------------|-----------------|------------|
|                                | 2003/04    | 2002/03    | 2003/04         | 2002/03    |
| <b>4 Afskrivninger</b>         |            |            |                 |            |
| Fordeles således:              |            |            |                 |            |
| Anlægsaktiver                  |            |            |                 |            |
| Ombygning af lejede lokaler    | 80         | 78         | 80              | 78         |
| Driftsmateriel og inventar     | 711        | 679        | 711             | 679        |
| Tab ved afhændelse/udrangering | 104        | 87         | 104             | 87         |
|                                | <u>895</u> | <u>844</u> | <u>895</u>      | <u>844</u> |

| tkr.                                        | Modervirksomhed |            |
|---------------------------------------------|-----------------|------------|
|                                             | 2003/04         | 2002/03    |
| <b>5 Kapitalandele i dattervirksomheder</b> |                 |            |
| Kostpris 1. juli                            | 125             | 125        |
| Årets tilgang                               | 5.000           | 0          |
| Kostpris 30. juni                           | <u>5.125</u>    | <u>125</u> |
| Værdireguleringer 1. juli                   | 0               | 0          |
| Årets resultat før skat                     | 619             | 3.236      |
| Skat af årets resultat                      | 0               | 0          |
| Udloddet udbytte                            | -614            | -3.236     |
| Værdireguleringer 30. juni                  | <u>5</u>        | <u>0</u>   |
| <b>Regnskabsmæssig værdi 30. juni</b>       | <u>5.130</u>    | <u>125</u> |

Dattervirksomheder omfatter:

| tkr.            | Hjemsted | Ejerandel | Resultat   | Udbytte | Indre værdi  |
|-----------------|----------|-----------|------------|---------|--------------|
| AGF Sponsor ApS | Århus    | 100%      | 614        | -614    | 125          |
| Atletion A/S    | Århus    | 100%      | 5          | 0       | 5.005        |
|                 |          |           | <u>619</u> |         | <u>5.130</u> |

## Koncern- og årsregnskab 1. juli - 30. juni

### Noter

| tkr.                                  | Koncern      |              | Modervirksomhed |            |
|---------------------------------------|--------------|--------------|-----------------|------------|
|                                       | 2003/04      | 2002/03      | 2003/04         | 2002/03    |
| <b>6 Finansielle indtægter</b>        |              |              |                 |            |
| Renteindtægter værdipapirer           | 1.405        | 2.756        | 0               | 0          |
| Gevinst salg værdipapirer             | 0            | 1.999        | 0               | 0          |
| Renteindtægter likvide beholdninger   | 20           | 59           | 14              | 59         |
|                                       | <u>1.425</u> | <u>4.814</u> | <u>14</u>       | <u>59</u>  |
| <b>7 Finansielle omkostninger</b>     |              |              |                 |            |
| Renteomkostninger leasinggæld         | 0            | 8            | 0               | 8          |
| Renter ansvarligt lån (Kurt Andersen) | 147          | 0            | 147             | 0          |
| Kurstab værdipapirer                  | 101          | 86           | 37              | 0          |
| Renteomkostninger bankgæld            | 687          | 1.356        | 146             | 98         |
| Garantiomkostninger                   | 160          | 130          | 0               | 0          |
| Restskattetillæg                      | 10           | 0            | 0               | 0          |
| Diverse                               | 49           | 0            | 49              | 0          |
|                                       | <u>1.154</u> | <u>1.580</u> | <u>379</u>      | <u>106</u> |
| <b>8 Skat af årets resultat</b>       |              |              |                 |            |
| Skat i dattervirksomhed               | 0            | 0            | 0               | 0          |
| Skat af årets indkomst                | 0            | 0            | 0               | 0          |
|                                       | <u>0</u>     | <u>0</u>     | <u>0</u>        | <u>0</u>   |

## Koncern- og årsregnskab 1. juli - 30. juni

### Noter

| tkr.                                  | Koncern                            |              | Modervirksomhed |              |
|---------------------------------------|------------------------------------|--------------|-----------------|--------------|
|                                       | 2003/04                            | 2002/03      | 2003/04         | 2002/03      |
| <b>9</b>                              | <b>Immaterielle anlægsaktiver</b>  |              |                 |              |
|                                       | <b>Kontraktrettigheder</b>         |              |                 |              |
| Saldo 1. juli                         | 6.588                              | 6.417        | 6.588           | 6.417        |
| Årets afgang                          | -1.450                             | -1.981       | -1.450          | -1.981       |
| Årets tilgang                         | 3.123                              | 2.152        | 3.123           | 2.152        |
| Saldo 30. juni                        | 8.261                              | 6.588        | 8.261           | 6.588        |
| Afskrivninger 1. juli                 | -2.621                             | -1.985       | -2.621          | -1.985       |
| Afskrivninger på årets afgang         | 1.450                              | 1.859        | 1.450           | 1.859        |
| Årets afskrivninger                   | -3.079                             | -2.495       | -3.079          | -2.495       |
| Afskrivninger 30. juni                | -4.250                             | -2.621       | -4.250          | -2.621       |
| <b>Regnskabsmæssig værdi 30. juni</b> | <b>4.011</b>                       | <b>3.967</b> | <b>4.011</b>    | <b>3.967</b> |
| <b>10</b>                             | <b>Materielle anlægsaktiver</b>    |              |                 |              |
|                                       | <b>Ombygning af lejede lokaler</b> |              |                 |              |
| Saldo 1. juli                         | 803                                | 769          | 803             | 769          |
| Årets tilgang                         | 0                                  | 34           | 0               | 34           |
| Saldo 30. juni                        | 803                                | 803          | 803             | 803          |
| Afskrivninger 1. juli                 | -550                               | -472         | -550            | -472         |
| Årets afskrivninger                   | -80                                | -78          | -80             | -78          |
| Afskrivninger 30. juni                | -630                               | -550         | -630            | -550         |
| <b>Regnskabsmæssig værdi 30. juni</b> | <b>173</b>                         | <b>253</b>   | <b>173</b>      | <b>253</b>   |
|                                       | <b>Driftsmateriel og inventar</b>  |              |                 |              |
| Saldo 1. juli                         | 4.380                              | 4.057        | 4.380           | 4.057        |
| Årets afgang                          | -414                               | -481         | -414            | -481         |
| Årets tilgang                         | 170                                | 804          | 170             | 804          |
| Saldo 30. juni                        | 4.136                              | 4.380        | 4.136           | 4.380        |
| Afskrivninger 1. juli                 | -2.495                             | -2.056       | -2.495          | -2.056       |
| Afskrivninger på årets afgang         | 169                                | 240          | 169             | 240          |
| Årets afskrivninger                   | -711                               | -679         | -711            | -679         |
| Afskrivninger 30. juni                | -3.037                             | -2.495       | -3.037          | -2.495       |
| <b>Regnskabsmæssig værdi 30. juni</b> | <b>1.099</b>                       | <b>1.885</b> | <b>1.099</b>    | <b>1.885</b> |

## Koncern- og årsregnskab 1. juli - 30. juni

### Noter

| tkr.                                  | Koncern       |               | Modervirksomhed |           |
|---------------------------------------|---------------|---------------|-----------------|-----------|
|                                       | 2003/04       | 2002/03       | 2003/04         | 2002/03   |
| <b>11 Værdipapirer</b>                |               |               |                 |           |
| Kostpris 1. juli                      | 21.621        | 48.109        | 38              | 38        |
| Tilgang                               | 4.879         | 7.424         | 0               | 0         |
| Afgang                                | -9.845        | -33.912       | 0               | 0         |
| Kostpris 30. juni                     | 16.655        | 21.621        | 38              | 38        |
| Værdireguleringer 1. juli             | 0             | 0             | 0               | 0         |
| Årets værdiregulering                 | -37           | 0             | -37             | 0         |
| Værdireguleringer 30. juni            | -37           | 0             | -37             | 0         |
| <b>Regnskabsmæssig værdi 30. juni</b> | <b>16.618</b> | <b>21.621</b> | <b>1</b>        | <b>38</b> |

Af værdipapirbeholdningen udgør 16.617 tkr. pantebreve. Selskabet har modtaget garanti imod tab på pantebrevene frem til 30. juni 2005.

### 12 Udskudt skat

Der påhviler ikke koncernen eller modervirksomheden udskudt skat pr. 30. juni 2004.

Udskudt skatteaktiv for koncern og modervirksomhed udgør 13.575 tkr., som efter ledelsens vurdering ikke er indregnet som aktiv i balancen.

Det udskudte skatteaktiv specificeres i hovedposter således (tkr.):

|                                                |               |
|------------------------------------------------|---------------|
| Immaterielle anlægsaktiver                     | 765           |
| Øvrige aktiver/anden gæld                      | 1.253         |
| Fremførselsberettigede skattemæssige underskud | 11.557        |
|                                                | <u>13.575</u> |

### 13 Ansvarlig lånekapital

Selskabets bestyrelsesmedlem Kurt Andersen har ydet selskabet ansvarlig lånekapital i 2003/04 på i alt 14.118 tkr. Lånet, der er uopsigeligt til 30. juni 2005, forrentes med en rentesats svarende til rentesatsen i rentelovens bestemmelser. For perioden 19. maj - 30. juni udgør rentesatsen 9,15%. Efter regnskabsårets udløb er lånet forhøjet til 16.909 tkr., således at det svarer til det regnskabsmæssige underskud i 2003/04. Det er en betingelse, at bestyrelsen på en ekstraordinær generalforsamling senere på året indstiller, at det samlede lån konverteres til aktiekapital.

## Koncern- og årsregnskab 1. juli - 30. juni

### Noter

#### 14 Eventualforpligtelser, eventualaktiver og sikkerhedsstillelser

Selskabet har indgået en uopsigelig leasingaftale med en restløbetid på 13 år vedrørende servicefaciliteter på Aarhus Idrætspark. Nutidsværdien af forpligtelsen udgør ca. 1,4 mio.kr. Den årlige ydelse udgør 176 tkr.

Af likvide beholdninger i moderselskabet på 2.125 tkr. er 516 tkr. stillet til sikkerhed for bankgæld i dattervirksomhed.

Aktier i Atlektion A/S på nom. 5.000 tkr. er stillet til sikkerhed for bankgæld.

Beholdning af værdipapirer i dattervirksomhed med regnskabsmæssig værdi på 16.617 tkr. er stillet til sikkerhed for bankgæld i dattervirksomhed.

#### 15 Nærtstående parter

Selskabets nærtstående parter omfatter Aarhus Gymnastikforening af 1880 og Kunnen B.V. samt bestyrelse og direktion.

Der foreligger samarbejdsaftale med ret til blandt andet at benytte den af DBU udstedte licens til at drive betalt fodbold og til at benytte AGF af 1880's faciliteter. Som følge af dette betaler selskabet en afgift, der i året 1. juli 2003 - 30. juni 2004 har udgjort 1,2 mio.kr.

Selskabet har i tidligere år afhændet kontraktrettigheder på spillerne Leon Andreasen og Morten Rasmussen til Kunnen B.V.

Selskabet har samtidigt forpligtet sig til at betale en afgift til Kunnen B.V. for benyttelsen af spillerne.

Hvis spillerne senere bliver solgt indenfor deres kontraktperiode, vil provenu op til købesummen tilgå køberen af kontraktrettighederne. Provenu ud over købesummen vil blive delt mellem Kunnen B.V. og AGF Kontraktfodbold A/S i forholdet 20/80. Restkøbesummen, som ikke er tilgået Kunnen B.V. udgør 9.880 tkr. pr. 30. juni 2004.

Selskabet har til Kurt Andersen i 2002/03 afhændet retten til de første 20 mio.kr. af den fortjeneste, der opnås ved salg af nuværende og fremtidige kontraktrettigheder i perioden indtil 31. maj 2011. Der er ikke i 2003/04 tilgået Kurt Andersen fortjeneste på kontraktrettigheder.

## Koncern- og årsregnskab 1. juli - 30. juni

### Noter

#### 16 Renterisici

Om koncernens finansielle aktiver og forpligtelser kan angives følgende aftalemæssige re-  
 vurderings- og indfrielsestidspunkter afhængigt af, hvilken dato der forfalder først.

| Kategori                                               | Revurderings-/forfaldstidspunkt |                |                | Heraf<br>fast for-<br>rentet<br>tkr. | Effektiv<br>rente<br>% |
|--------------------------------------------------------|---------------------------------|----------------|----------------|--------------------------------------|------------------------|
|                                                        | 0-1 år<br>tkr.                  | 1-5 år<br>tkr. | > 5 år<br>tkr. |                                      |                        |
| Tilgodehavender fra salg og andre tilgode-<br>havender | 4.619                           |                |                |                                      |                        |
| Værdipapirer                                           | 6.480                           | 9.101          | 1.036          | 16.617                               | 7,0                    |
| Kreditinstitutter, kortfristet                         | 4.000                           |                |                | 4.000                                | 4,3                    |
| Kreditinstitutter, langfristet                         | 6.480                           | 10.262         |                | 16.742                               | 2,9                    |
| Ansvarlig lånekapital                                  | 14.118                          |                |                | 14.118                               | 9,15                   |
| Kortfristede gældsforpligtelser, i øvrigt              | 9.065                           |                |                |                                      |                        |